



De kracht van Wijchen

Magazine over Strategisch Kompas Wijchen2035

2035

WIJCHEN



Gemeente
Wijchen



Inhoud

Inleiding	5
De kracht van Wijchen	7
Onze opgaven	10
Speerpunt 1: voldoende woningen	12
Speerpunt 2: aantrekkelijke groene wijken en kernen	18
Speerpunt 3: iedereen aan het werk	28
Speerpunt 4: een sterke, gezonde en sociale samenleving	36
Speerpunt 5: energieneutrale en fossielvrije toekomst	43
Speerpunt 6: krachtige samenwerking	48
Nawoord	57

Meer informatie en bijlagen

Alle stukken over het proces van de toekomstvisie van Wijchen staan op de website: www.wijchen.nl/2035





1 Inleiding

In dit magazine leest u alles over het Strategisch kompas: Wijchen2035 'De kracht van Wijchen'. Het kompas is tot stand gekomen via een uitgebreid proces en gesprek met de samenleving. U leest hier over onze visie en koers naar 2035 toe. 'Kompas' zegt het al. Het is een koersdocument. Het geeft de richting weer waaraan we de komende periode werken.

Het vormt een toetsingskader voor toekomstig beleid. En het geeft richting aan hoe we in onze samenwerkingsverbanden aan tafel zitten.

Als we één ding vanuit het verleden en heden leren, is dat de veranderingen erg snel gaan en nauwelijks te voorspellen zijn. Wij bewegen hierin mee en waar nodig stellen we onze koers, strategie en planning tussentijds bij.

Het goed formuleren van onze opgaven en hoe we eraan gaan werken, is best lastig geweest. We willen namelijk recht doen aan de input die is gegeven en we willen ervoor zorgen dat het voor mensen herkenbaar is. Aan de andere kant vraagt een Strategisch kompas ook dat we echt loskomen van wat er nu speelt en dat we verder vooruitkijken. Ook hier hebben we op ingezet. Helaas hebben we geen glazen bol die ons precies vertelt wat er gaat gebeuren. Om tot de juiste strategie te komen, moeten we goed omgaan met de samenhang tussen de verschillende opgaven en de tegenstellingen die er soms in zitten. Wat dit precies betekent, wordt concreet als het kompas verder wordt uitgewerkt. Dit vindt later plaats: in verschillende beleidsnotities of uitvoeringsplannen.



Stappen

Het strategisch kompas is in verschillende stappen tot stand gekomen. Als eerste stap hebben we bestaande informatie uit onderzoeken geanalyseerd. Dit is verwerkt in een basisnotitie. Hierin staan de belangrijkste strategische opgaven en ontwikkelingen. Met deze basisnotitie zijn we het gesprek met de samenleving gestart. De pagina hiernaast geeft een weergave. Meer weten? Kijk op www.wijchen.nl/2035.



Een proces samen met inwoners

Wat we hebben gedaan



Dorpentoe

ondernemers-
bijeenkomst

Jongerencafé

Kinderburgemeester-
bijeenkomst



Eerste basisnotitie
september 2021

Interactief proces
op verhaal
april/mei 2022

Interactief proces
op inhoud
september 2021/
januari 2022

Tussentijdse notitie
januari 2022

Plenaire bijeenkomst raad en college
en extra bijeenkomst ondernemers
juli 2022

Concept Strategisch kompas bespreken
met nieuw college en raad
en eventuele aanvullende acties bepalen
september/oktober 2022

Definitieve versie
Strategisch kompas
Wijchen 2035
december 2022



bit.ly/raadsversie-wijchen2035



Uit de woordenwolk tijdens de dorpenoer: 'waar Wijchenaren trots op zijn'



2

De kracht van Wijchen



Wijchen heeft veel om trots op te zijn. Dat blijkt uit de vele gesprekken en dat mogen we ook meer uitstralen volgens de deelnemers. Nu én in de toekomst. Wat voor gemeente wil Wijchen in de toekomst zijn? De belangrijkste punten op een rij.

In 2035 is Wijchen...

In 2035 is gemeente Wijchen gegroeid naar een krachtige, ondernemende, verbindende gemeente met ongeveer 45.000 - 50.000 inwoners. We werken aan verdere groei om ervoor te zorgen dat we de (dubbele) vergrijzing tegengaan en om jongeren een plek te kunnen geven in Wijchen. Door als gemeente meer (jongere) inwoners aan te trekken, kunnen we op de langere termijn onze voorzieningen behouden en de krapte op de arbeidsmarkt tegengaan. Daarnaast speelt er de regionale woningbouwopgave waaraan we graag een bijdrage leveren. Wijchen blijft haar dorps karakter behouden. Als profiel voor onze gemeente kiezen we voor een 'aantrekkelijke woongemeente voor jong en oud'. Zo werken we gericht aan onze ambities.

Ook in 2035 zijn we dus een dorps gemeente met stadse allure. Dichtbij Nijmegen en andere grote steden als Arnhem en Oss. Jong en oud woont, werkt en recreëert er graag en is trots op alles wat Wijchen heeft. Een hechte, betrokken samenleving, met actieve inwoners en (sport) verenigingen, goede voorzieningen, een sterk ondernemersklimaat, gevarieerde natuur, oprechte gastvrijheid en een warm hart voor kunst en cultuur met een veelbewogen geschiedenis.

Brede welvaart

Wijchen bruist. Er is altijd iets te doen. Samen met de ondernemers zijn we er in 2035 in geslaagd een groene economie vorm te geven waarin brede welvaart en welbevinden centraal staan. Ook de omliggende dorpskernen zijn levendig en hebben hun eigen identiteit behouden. Er zijn volop ontmoetingsgelegenheden en voorzieningen in de buurt. De omliggende dorpskernen zijn beter verbonden met de kern Wijchen en de natuurgebieden. Onder andere door betere wandel- en fietsverbindingen. De overlast van groot (vracht- en landbouw) verkeer op de dorpswegen is aangepakt en samen met de Provincie en Rijkswaterstaat is er gewerkt aan de aanpak van de geluidsoverlast van de A50.

Groen Wijchen

Duurzaamheid, groen en natuur vinden wij een groot goed. Wijchen is in 2035 nog groener en wordt met veel groen omgeven. Want we zijn zuinig op onze natuur- en buitengebieden en we willen dit behouden. We blijven telkens de volgende stap in innovatie en duurzame oplossingen zetten en stimuleren partners dit ook te doen. Uiteindelijk gaat het om een goede balans vinden tussen groei en welbevinden. En durven te kiezen voor wat we echt belangrijk vinden. Dat is een prettige leef- en werkomgeving.

Uiteindelijk gaat het om een goede balans vinden tussen groei en welbevinden.

Wijchen als verbinder

Naar de toekomst toe willen we ons nog meer richten op onze verbindende rol waarbij we telkens actief de samenwerking zoeken. Samen staan we sterk. We willen een gemeente zijn waar we samen met onze inwoners, partners en ondernemers werken aan prettig wonen, werken en leven. We willen ons blijven ontwikkelen zodat we kunnen doen wat nodig is. En we willen een goede buur en een goede partner in de regio zijn. Zelfbewust treden we de toekomst tegemoet, samen met alle samenwerkingspartners.

De opgaven zijn complex, de ontwikkelingen gaan snel en crisissen volgen elkaar in snel tempo op. We kunnen het als gemeente niet alleen. Veel opgaven hangen met elkaar samen of beïnvloeden elkaar. We kunnen ze alleen oppakken in samenhang en in samenwerking met elkaar. Wij nodigen onze inwoners, ondernemers, partners van harte uit om bij te dragen aan de opgaven waar we samen voor staan.

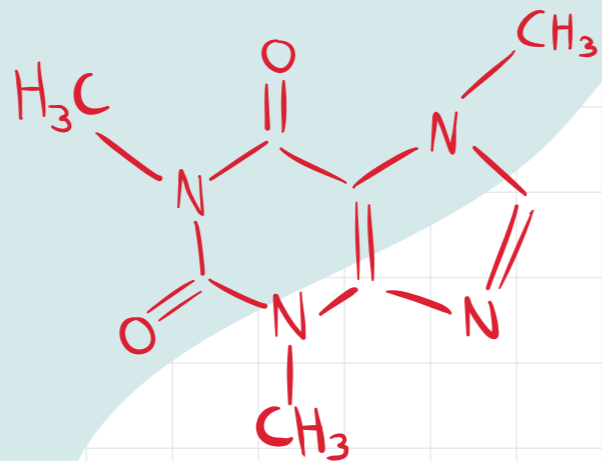
Koers houden

Dit Strategisch kompas helpt ons koers te houden en regie te nemen in wat er op ons afkomt. We beginnen niet op nul. Bij veel opgaven zitten we al in de voorontwikkeling. We geloven erin dat de ontwikkelingen in versnelling komen en exponentieel groeien als we voorbij de kantelfase komen. Dan komt de realisatie van de opgaven in een versnelling waardoor er echt meters kunnen worden gemaakt. Futuroloog Peter van de Wel deelde dit met ons tijdens de Dag van de Raad over Wijchen2035.

De opgaven zijn complex, de ontwikkelingen gaan snel en crisissen volgen elkaar in snel tempo op.



Volgens de futuroloog Peter van de Wel kunnen we bijvoorbeeld binnen 15 jaar 90% minder uitstoot van broeikasgassen realiseren als we volop inzetten op innovatie in energietransitie, mobiliteitstransitie en voedseltransitie. Een concreet voorbeeld: De energieproductie door zonnepanelen is de afgelopen jaren enorm toegenomen. Al sinds 1975 zien we elke 2 jaar een verdubbeling van de productie van zonne-energie op aarde. Als we ervan uitgaan dat er nog meer verdubbelingen komen, dan telt het door naar 8%, 16%, 32%, 64%, 128% van de huidige productie. Dat betekent dat we in 2032 meer zonne-energie op wereldschaal produceren, dan we nu als mensheid in totaal aan energie gebruiken. Daarin zijn andere talloze vernieuwingen die in aantocht zijn nog niet meegenomen.



Met innovatie en samenwerking pakken we belangrijke uitdagingen op het gebied van circulariteit, verbetering van onderwijs en duurzaamheid aan. We starten bij het onderwijs, want in Wijchen hebben we de ruimte om innovatie voor alle leeftijden te stimuleren. In 2035 innoveert Wijchen dus samen.

Leon Schipper, Aryzon

3

Onze opgaven

Samen met onze inwoners, ondernemers en partners hebben we onze opgaven en koers naar 2035 toe geformuleerd. In de toekomst kijken, is niet eenvoudig in deze tijd waar ontwikkelingen elkaar snel opvolgen.

Zoals hoogleraar Jan Rotmans in 'Omarm de Chaos' aangeeft, leven we in een verandering van tijdperk waarin onze huidige systemen onder druk staan en vele crisissen elkaar opvolgen. Denk aan corona, de oorlog in Oekraïne, de klimaatcrisis, de biodiversiteitscrisis en er zullen nog meer crisissen volgen. Denk bijvoorbeeld aan de stijgende energieprijzen en de armoede die toeneemt. Deze overgangperiode is nodig om echt te kunnen veranderen. Om wezenlijk anders te denken, te handelen, te organiseren. Ons Strategisch kompas laat zien aan welke opgaven Wijchen gaat werken en hoe we dit gaan doen.

Keuzes maken

Met dit Strategisch kompas maken we belangrijke keuzes, want we kunnen niet alles. De opgaven zijn groot en de fysieke ruimte, tijd en middelen beperkt. Ook dit gesprek hebben we met onze inwoners, ondernemers en partners gevoerd.



Speerpunten

We formuleren onze toekomstvisie aan de hand van zes speerpunten:

1. Voldoende woningen voor inwoners in elke levensfase;
2. Aantrekkelijke groene wijken en kernen, met goede voorzieningen en goede bereikbaarheid;
3. Iedereen aan het werk. Bij het vestigen van bedrijven geldt kwaliteit boven kwantiteit;
4. Een sterke, gezonde, sociale samenleving, met oog voor mentale en fysieke gezondheid, preventie, maatwerk en zorg dichtbij huis;
5. Energieneutrale en fossielvrije toekomst;
6. Krachtige samenwerking tussen gemeente(n), inwoners, ondernemers en partners.

De samenstelling van de bevolking verandert. Het aantal ouderen neemt de komende jaren sterk toe (vergreijzing) en het aantal jongeren daalt (ontgroening). Ook worden huishoudens steeds kleiner. Deze landelijke trends in cijfers zien we ook terug in Wijchen. Het percentage ouderen ligt in Wijchen zelfs al hoger dan het landelijk gemiddelde en het percentage jongeren ligt in Wijchen al lager.

Basisnotitie Strategisch kompas, september 2021

Met dit Strategisch kompas maken we belangrijke keuzes, want we kunnen niet alles. De opgaven zijn groot en de fysieke ruimte, tijd en middelen beperkt. Ook dit gesprek hebben we met onze inwoners, ondernemers en partners gevoerd.

**NIEUWE ECONOMIEËN,
ANDER WERK**

**TWEEDELING
SAMENLEVING**

**ANDERS
WONEN**

**VERGREIJZING
EN ONTGREENING**

**DUURZAAMHEID EN
KLIMAATVERANDERING**

**ANDERE
NETWERKEN
EN ROLLEN**

**PREVENTIE EN
MAATWERK
IN DE ZORG**

DIGITALISERING

Speerpunt 1

Voldoende woningen

Voor inwoners in elke levensfase

In 2035...

In 2035 is het goed wonen in Wijchen, omdat de mogelijkheden aansluiten bij de wensen en behoeften van onze inwoners.

Er zijn voldoende betaalbare en geschikte woningen voor alle inwoners, van jong tot oud. En inwoners hebben volop de mogelijkheid hun eigen woning aan te passen of binnen de gemeente te verhuizen naar een woning die hen past. Er is ruimte voor inwoners met een laag inkomen en met een hoog inkomen. En voor specifieke doelgroepen als ouderen en mensen met een beperking. Samen met onze partners kijken we hoe we dit mogelijk kunnen maken. Waar mogelijk verkorten en versimpelen we de procedures rondom wonen en we stimuleren met creativiteit en minder regels de bouw van de gewenste woningen. Huizen kunnen er in de toekomst anders uit komen te zien. Met ook andere of meervoudige functies in en rondom de woning. Denk bijvoorbeeld aan grote diepe kelders voor energieopslag of wateropslag en minder ramen voor koele vertrekken in de zomer.

Doorgroeien als gemeente

We zijn er in 2035 in geslaagd om de jongeren in gemeente Wijchen te behouden en nieuwe jonge mensen aan te trekken waardoor we doorgroeien naar een gemeente met ongeveer 45.000 - 50.000 inwoners. We werken aan verdere groei om ervoor te zorgen dat we de vergrijzing tegengaan en jongeren een plek kunnen geven in Wijchen. Door als gemeente meer inwoners en jonge mensen aan te trekken, kunnen we op de langere termijn onze voorzieningen behouden en de krapte op de arbeidsmarkt tegengaan.

Microwoningen



Daarnaast speelt er de regionale woningbouwopgave waaraan we graag een bijdrage leveren. Dit betekent dat er de komende jaren ongeveer 4.000 huizen worden bijgebouwd. Er zijn dan genoeg passende woningen beschikbaar, voor zowel de toenemende groep eenpersoonshuishoudens als de toenemende groep ouderen en jongeren.

Naast het tegengaan van vergrijzing en ontgroening zien we ook een opgave in het versterken van de sociale cohesie. Voor jong en oud. Dit punt nemen we mee in onze wijkontwikkeling. O.a. door nieuwe woonvormen te creëren. Bijvoorbeeld flexibele woonvormen, microwoningen, hofjes, meergeneratiewoningen, woningsplitsing en woonzorg-combinaties voor ouderen. Er is dan ook veel ruimte voor coöperatieve projecten. Ook de ontwikkeling in prefabbouw en conceptueel bouwen omarmen we. Uiteindelijk zit de winst, naast nieuwbouw, ook in het verbeteren van de doorstroming van generaties in woningen. Maar dan moeten de mogelijkheden en alternatieven er wel zijn.

Wonen in duurzame, passende en betaalbare woningen, in wijken waar mensen naar elkaar omkijken. Daar werken we graag samen aan met huurders, partners en de gemeente Wijchen richting 2035! Wij zijn hiervoor zichtbaar en aanwezig in de Wijchense wijken, we realiseren nieuwe sociale huurwoningen en ontdekken graag samen hoe we alle woningen CO₂-neutraal en aardgasvrij krijgen richting 2050.

Ronald Leushuis, Talis

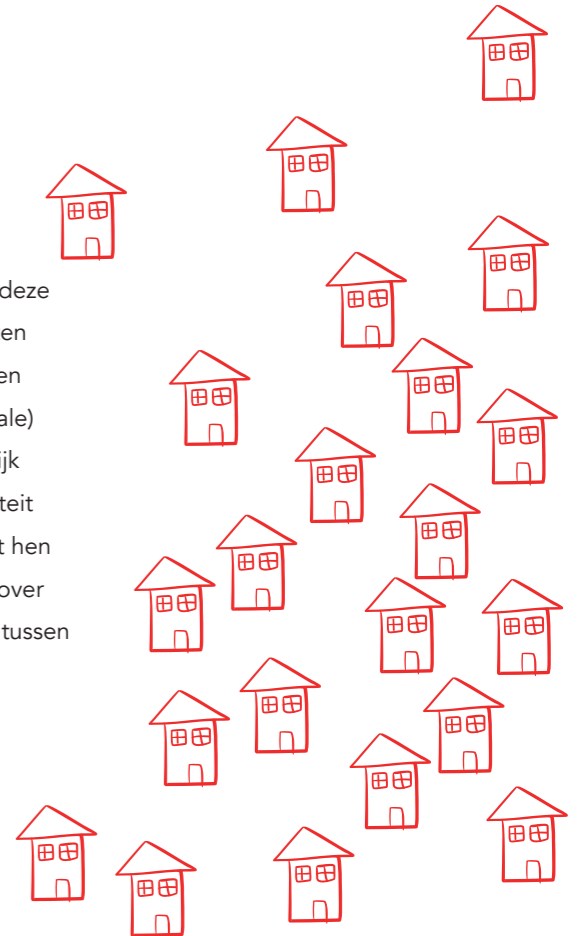
Flexibel en adaptief bouwen

We gaan actief aan de slag met flexibele woonvormen en leren wat er nog meer op dat vlak kan. We onderzoeken ook de mogelijkheid om een bedrijventerrein, (voormalige) bedrijfslocatie beschikbaar te stellen voor woningbouw. Per saldo leveren we niet in op de omvang van de bedrijventerreinen, maar soms past een woonfunctie in deze tijd beter dan voorheen gezien de ontwikkelingen eromheen. Bijvoorbeeld zoals bij Kraanvogel, maar ook bedrijventerrein Oost biedt hierin potentie. We houden hierin een open vizier. Hoeveel woningen we tot 2035 moeten bouwen, voor wie en waar, is de vraag die we ons de komende jaren moeten blijven stellen. De huidige samenleving vraagt om adaptief bouwen: om grote projecten gefaseerd te realiseren en telkens te kijken of de plannen

bijgesteld moeten worden. Op deze manier blijven we goed aansluiten op de behoeften van inwoners en bij de maatschappelijke (regionale) opgave waar we verantwoordelijk voor zijn. Dit vraagt ook flexibiliteit van ontwikkelende partijen. Met hen maken we duidelijke afspraken over de investeringen en verbinding tussen nieuwe en bestaande bouw.

Doordat we vergrijzen (meer ouderen), ontgroenen (minder jongeren) en individualiseren zijn er meer woningen en andere woningen nodig. Er is nu een tekort aan geschikte woningen om deze mensen te kunnen huisvesten. Zowel in koop als huur.

Basisnotitie Strategisch Kompas, september 2021



Wijchenaren geven aan dat zij graag meer nieuwe woningen zien, maar niet ten koste van alles. Zij onderstrepen hierbij het belang van het maken van duidelijke keuzes en voldoende groen in nieuwe en bestaande wijken.

Rode draden notitie Strategisch Kompas, januari 2022

Groene wijkontwikkeling

Om groene wijken te realiseren, gaan we in de wijkontwikkeling werken met het groen-blauw raamwerk (zie kader hiernaast) en de bouwstenen van de Groene Metropoolregio. In de wijk creëren we een groen-blauwe oase en we ontwikkelen waterrobuust en klimaatbestendig zodat we beter voorbereid zijn op extreme periodes van wateroverlast en verdroging. Daarnaast is er ruimte voor hogere woongebouwen. Vooral bij nieuwe wijkontwikkeling in en rond de kern Wijchen. Zo kunnen we meer woningen realiseren zonder dat het ten koste gaat van een groene woonomgeving. Bij hogere woongebouwen gaan we niet uit van een harde (maximale) hoogtegrens. We kijken op projectniveau wat passend en mogelijk is om goede en gevarieerde wijken te realiseren. Waar mogelijk kiezen we voor inbreiding boven uitbreiding. Daarbij zijn we zuinig op ons bestaand groen in de wijk en onze natuur- en buitengebieden die we groen willen laten. Door een goede mix van woningen worden de wijken nog meer divers en inclusief. Dit betekent dus verschillende woningtypen, doelgroepen en prijsklassen bij elkaar, waardoor de wijk ook op lange termijn veerkrachtig en leefbaar blijft. Meer over aantrekkelijke, groene wijkontwikkeling leest u in het volgende hoofdstuk.



GROEN-BLAUW RAAMWERK: MEER LANDSCHAP, MEER STAD

Met het groen-blauw raamwerk wordt er in de regionale verstedelijkingsstrategie bewust gekozen voor 'meer landschap, meer stad'. In die volgorde ook. We bouwen niet zomaar, maar investeren in natuur en landschap om een leefbaar klimaat te creëren. Met aandacht voor gezond wonen, ook op de langere termijn, en ruimte voor ontspanning. Dit kan door de aanleg van extra groen, behoud van bestaande natuurgebieden of het maken van keuzes binnen dat landschap. Het maken van landschappelijke keuzes verdient topprioriteit, zeker met het oog op verschillende, concurrerende opgaven die van invloed (gaan) zijn op het 'groen en blauw' in de regio. Het antwoord op de vraag hoe landschappen, natuurwaarden en cultuurhistorisch erfgoed zijn te combineren met andere ruimtevragers, ligt in de ontwikkeling van het groen-blauw raamwerk. Het groen-blauw raamwerk is een soort onderlegger waarop alle natuurterreinen, bossen, parken, waterlijnen, polders en andere 'groene' en 'blauwe' gebieden in de regio staan aangegeven. Ruimtelijke ontwikkelingen en geplande projecten worden er als het ware overheen geschoven. Het raamwerk bepaalt dus niet waar er wordt gebouwd of wat er met of in het landschap gebeurt, maar koppelt belangrijke ruimtevragers op een slimme manier aan het al aanwezige groen en blauw.

Bron: 'Groen-blauw raamwerk ideale onderlegger voor het maken van slimme combinaties' (groenemetropoolregio.nl)



Groene leefomgeving in Boskamers Wijchen

Dorps karakter

De Wijchenaren vinden het belangrijk dat het dorps karakter van Wijchen behouden blijft. Daarom vindt de uitbreiding van woningen vooral in de kern Wijchen plaats. In de omliggende dorpskernen wordt beperkt gebouwd door middel van kleinere en collectieve wooninitiatieven (zoals Collectief Particulier Opdrachtgeverschap (CPO)). De bouw is met name gericht op behoud van leefbare en vitale kernen. Als gemeente voeren we regie op een goede samenstelling van het woningaanbod. In de Woondeal worden hierover afspraken gemaakt met het Rijk, provincie Gelderland en 18 gemeenten uit de regio Arnhem-Nijmegen.

Kwaliteit boven kwantiteit

Bij ons lonkend perspectief in hoofdstuk 2 staat dat we gaan voor kwaliteit boven kwantiteit en dat we ons richten op brede welvaart en welbevinden voor iedere inwoner. Hierbij hoort dat we ernaar streven om onze CO₂-voetafdruk zo klein mogelijk te houden en de woningen duurzaam en klimaatbestendig te bouwen en bestaande woningen te verduurzamen. We willen ook zoveel mogelijk circulair en natuurinclusief (ver)bouwen. We gaan onderzoeken hoe we dit samen met andere partijen meer kunnen stimuleren en sturen. Zowel bij nieuwbouw als bij bestaande woningbouw (zowel huur als koop).

Gekozen koers

Groeiscenario met streven naar 45.000 - 50.000 inwoners. Dit betekent dat er gebouwd kan worden waarbij de focus ligt op passende huisvesting voor de huidige inwoners en mogelijkheden voor jonge mensen om in de gemeente Wijchen te (blijven) wonen. De komende periode werken we de strategie verder uit, aansluitend op de verstedelijkingsstrategie in de Groene Metropoolregio.



Minder regels en meer creativiteit in bestaande bouw en nieuwbouw

Denkrichtingen

- We versnellen de woningbouwopgaven door bouw van Wijchen-West, Huurlingsedam, Kraanvogel, Tussen Kasteel en Wijchens Meer (planning: loopt);
- We onderzoeken welke lokale regelgeving en procedures we kunnen aanpassen om minder regels en meer creativiteit mogelijk te maken in bestaande bouw en nieuwbouw (planning: met ingang van januari 2023);
- We introduceren het groen-blauw raamwerk en bouwstenen van de verstedelijkingsstrategie als werkwijze bij wijkontwikkeling in onze gemeente en bepalen waar we overige benodigde woningen gaan bouwen (planning: met ingang van september 2023);
- We onderzoeken waar hogere woningbouw gerealiseerd kan worden (planning: met ingang van januari 2024);
- We onderzoeken hoe we circulair en natuurinclusief bouwen meer kunnen stimuleren en sturen (planning: met ingang van januari 2025).

Hier komen de nieuwe wijken:
De Vormers en De Groene Geest

Ik wil dat mensen elkaar blijven ontmoeten, in het klein, in het groot, op pleinen in straten. Zo ontstaat 'samen'. Op locatie willen we verhalen vertellen en spelen om mensen samen te brengen. Dat is wat we in 2035 nodig hebben. Plekken waar verhalen verteld worden waarin we ons als mens herkennen, verhalen over wat het betekent samen te leven, te werken, te vieren en te denken.

ds. Jan Willem Drost,
Protestantse Gemeente Rivierenland Oost





Speerpunt 2

Aantrekkelijke groene wijken en kernen

Met goede voorzieningen en bereikbaarheid

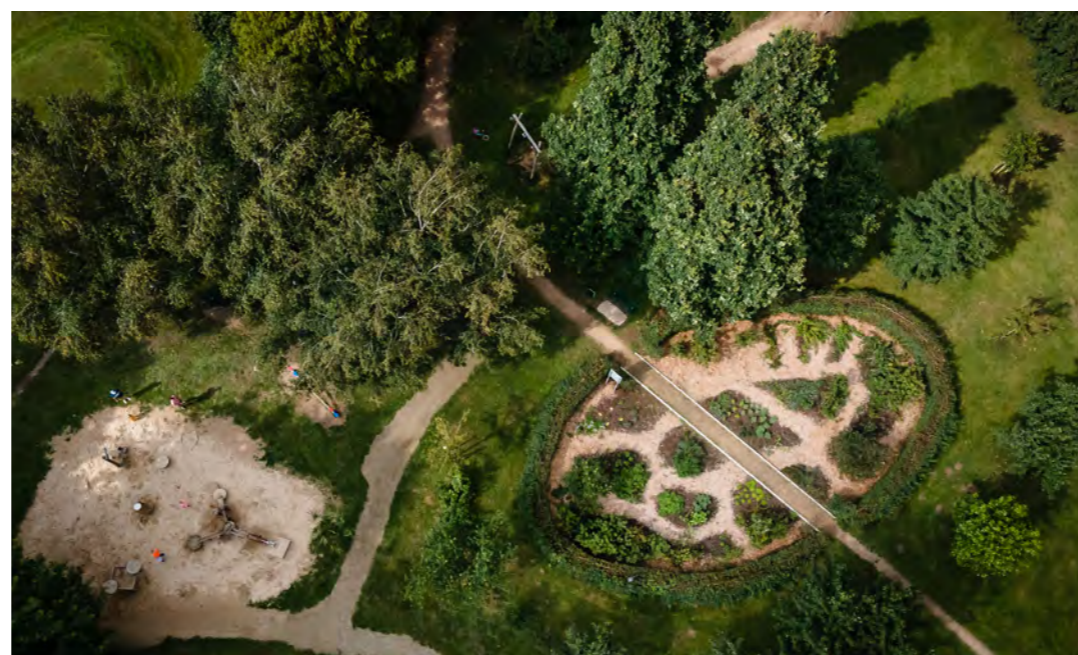


In 2035 ...

In 2035 wordt Wijchen met groen omgeven, want we zijn zuinig op onze natuur en buitengebieden die we groen laten.

Naast het toevoegen van nieuw groen maken we bij nieuwbouw ook beter gebruik van het bestaande groen. We passen onze plannen hierop aan waarmee we de kwaliteit en de waarde van het volwassen groen behouden.

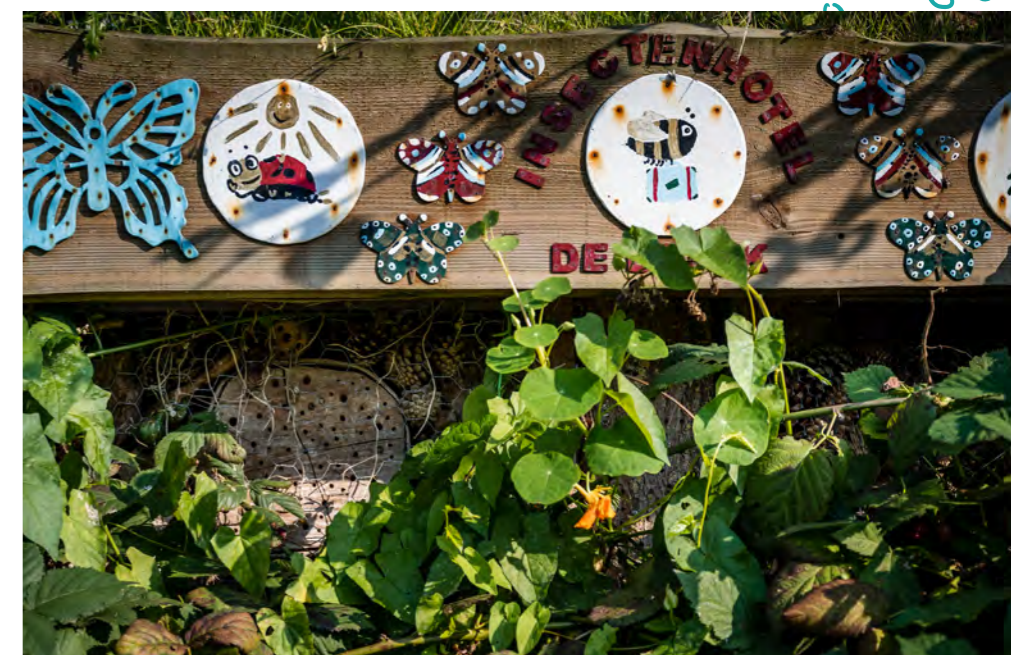
De woningen in Wijchen worden omringd door een groene buitenruimte met veel kwalitatief groen dat volop ruimte biedt voor ontmoeting en beweging. We hebben meer aandacht voor parken, bomen en biodiversiteit, waarbij we al forse stappen hebben gezet om deze te verbeteren. Daarbij besteden we extra aandacht aan de meer kwetsbare wijken met kwetsbare inwoners om het gebruik van de leefomgeving, en hiermee beweging en gezond leven, te stimuleren.

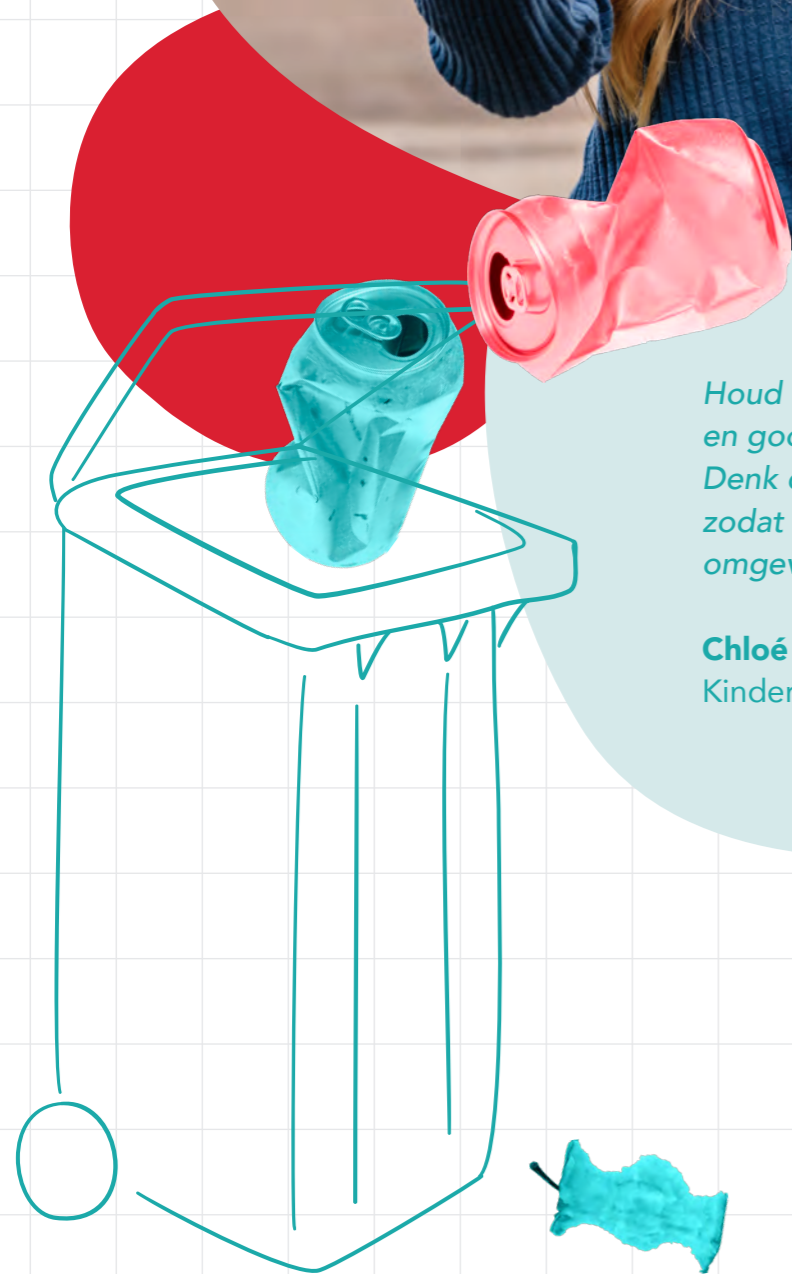


We streven naar een gezonde, klimaatbestendige leefomgeving, die water, droogte en hitte kan opvangen en waarmee we jaren vooruit kunnen. Naast het verlagen van de parkeernorm onderzoeken we of we kunnen gaan werken met een groennorm om meer ruimte te geven aan het groen. Hiermee versterken we het groen-blauw netwerk. Met het ecologisch groenbeheer zorgen we voor meer natuurlijk groen en meer variatie en wilde bloemen.

Meer groen in eigen tuin

Naast de gemeente hebben ook de inwoners zelf een actieve rol in het vergroenen en klimaatbestendig maken van hun woonomgeving. In 2035 zijn in veel tuinen de stenen waar mogelijk verwijderd en zijn groen en bomen aangeplant. Als gemeente stimuleren en faciliteren we dit met aantrekkelijke acties. Groene voortuinen maken de straten aantrekkelijker. Ze zorgen er daarnaast voor dat overtollig water in de bodem weg kan in plaats van de riolering. En dat de leefomgeving aangenamer voelt op hete dagen. Dit betekent dat (voor-)tuinen niet alleen groener zijn, maar ook zo ingericht zijn dat overtollige neerslag tijdelijk in de tuin, op het maaiveld opgenomen kan worden. Dit werkt mee ter voorkoming van verdroging.





Houd Wijchen gezond en gooi geen afval op de grond. Denk daar de volgende keer aan zodat er een gezonde en schone omgeving kan blijven bestaan!

Chloé Willems, ontving het Kinderlintje in 2021

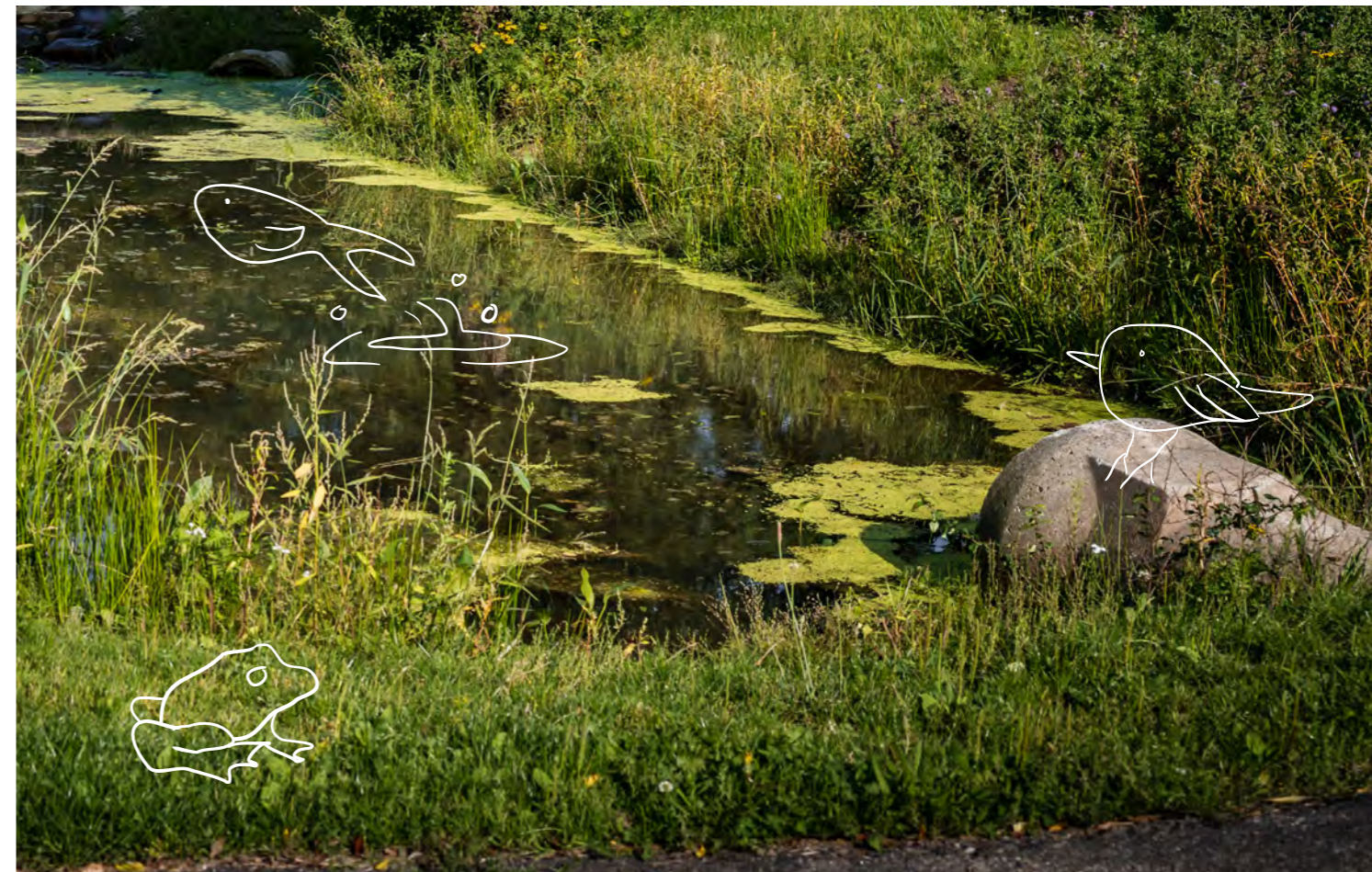


Integrale aanpak

De fysieke ruimte is beperkt als je kijkt naar de opgaven die we moeten realiseren. De beschikbare ruimte moet dus slimmer en creatiever voor meerdere functies worden gebruikt. De leef- en woonomgeving pakken we integraal en in goede harmonie en balans met elkaar aan. Hierbij houden we, naast een gezonde, sociale leefomgeving en klimaatadaptatie, ook rekening met Wijchens erfgoed en archeologie. Het erfgoed, de geschiedenis en de verhalen bepalen waarom Wijchen er zo uit ziet. Wat kunnen we leren van het verleden? Door dit cultuurhistorisch erfgoed als basis mee te nemen voor toekomstige ontwikkelingen zorgen we er samen voor dat de gemeente haar unieke karakter behoudt. Het verleden krijgt een plek en is zichtbaar in nieuwe ontwikkelingen. Met beleefbare monumentale plekken en verhalen op basis van archeologische onderzoeken.

Wijkontwikkeling komt er dus anders uit te zien. Naast fysieke ontwikkeling kijken we ook hoe de sociale cohesie versterkt kan worden. Dit betekent niet overal automatisch een dorpshuis, maar juist op nieuwe manieren ontmoeting stimuleren. Met bijvoorbeeld meer ruimte voor ontmoeting voor de deur en meer natuurlijke speel- en beweeggelegenheden. En met parkeren aan de rand, meer buiten het zicht of misschien wel ondergronds. Een belangrijke ambitie is dat inwoners nog meer zeggenschap krijgen in het creëren van hun woonomgeving. In 2035 kunnen mensen samen hun eigen buurt creëren en misschien wel bouwen. We kijken hierbij ook naar het delen van voorzieningen. We groeien immers door naar een deeleconomie waar mensen eerder zaken delen en lenen dan bezitten.

In 2035 kunnen mensen samen hun eigen buurt creëren en misschien wel bouwen.



Ook in Wijchen zien we de trend terug van een deeleconomie. In een deeleconomie deel je diensten of goederen via digitale marktplaatsen of coöperaties. Je betaalt niet voor bezit maar voor de toegang tot diensten of goederen. Vooral jongeren zijn meer gericht op een deeleconomie.

Basisnotitie Strategisch kompas, september 2021

Sociale verbondenheid en goede voorzieningen

Sociale verbondenheid en goede voorzieningen dichtbij huis waar mensen elkaar kunnen ontmoeten, vinden de inwoners erg belangrijk. Het gaat hierbij om basisvoorzieningen zoals winkels of een gezondheidscentrum, maar ook om sociale voorzieningen. Voorzieningen voor jong en oud, divers en inclusief. Ontmoeten kan op heel verschillende manieren en veel breder dan in een dorpshuis. Bijvoorbeeld in de buitenruimte, speeltuin, voedselbos, buurtmoestuin, sportclub, school

of via een digitale ontmoeting op buurt- of wijkniveau. Zoals digitale platforms waar onderlinge hulp wordt aangeboden of een boodschappendienst speciaal voor ouderen. Hierin blijven we nieuwe manieren aanbieden en stimuleren, omdat de wijze van ontmoeten en de behoeften veranderen. We gaan hierbij meer aandacht besteden aan de ouderen en de oudere jeugd (13+). We zorgen ervoor dat er ook voor hen voldoende ontmoetingsgelegenheden, speelgelegenheden en andere bezigheden zijn.

Ontmoeten kan ook in de buitenruimte, speeltuin, voedselbos, buurtmoestuin, sportclub, school of via een digitale ontmoeting op buurt- of wijkniveau.



Pumptrack Wijchen

Kinderen zien graag meer speeltuinen, met breder, uitdagender aanbod in toestellen zoals tunnelglijbanen. Voor elke leeftijd uitdagend, ook voor de oudere 13+ jeugd en voor kinderen met een beperking. Een klimbos is veel genoemd, en wat te denken van een grafittiloods of dierenpark?

Kinderburgemeesterbijeenkomst, april 2022



Tekening wijk Kinderburgemeesterbijeenkomst



Bruisend centrum

Het bruisend centrum van Wijchen is absoluut iets om trots op te zijn. De inwoners zijn hier nu al erg tevreden over en vinden het belangrijk dat dit zo blijft. Ook in 2035 is het centrum van Wijchen aantrekkelijk met een ruim en gevarieerd winkel-, horeca- en evenementenaanbod. Met het kasteel als trekpleister en een divers overnachtingsaanbod in het centrum, de Berendonck of de camping. Samen met de ondernemers, de pandeigenaren en het centrummanagement werken we hard aan een toekomstbestendig centrum. Het centrum van Wijchen wordt in mindere mate een plek om te kopen en steeds meer een aantrekkelijke plek om te verblijven. Met de detailhandelstructuurvisie en toekomstvisie centrum werken we hier gericht aan. De jongeren geven aan dat het uitgaansleven en culturele sector voor hen wel een boost kan gebruiken. Dit gaan we bespreken met onze partners.

Recreatie en toerisme

Onze inzet op recreatie en toerisme is een aandachtspunt. Een goede dosering en spreiding van toerisme en evenementen is belangrijk. Inwoners geven aan dat het niet teveel moet worden, omdat ze overlast ervaren en omdat ze bang zijn dat het ten koste gaat van de natuur. In de hoofdlijnen van dit Strategisch kompas geven we aan dat we onze natuur koesteren. Daarom zorgen we ervoor dat bij nieuwe initiatieven het behoud van de natuur wordt meegenomen als uitgangspunt. In het kader van spreiding en nieuwe initiatieven zien we kansen om het toerisme en recreatie in de Loonse Waard en aan de Maas te stimuleren en verder vorm te geven. Dit geldt ook voor kleinschalige recreatie en toerisme in de dorpskernen. Dit doen we natuurlijk met het behoud van de natuur en met het oog op het voorkomen van overlast.



Elektrische deelfietsen



Zelfrijdende bus

Goede bereikbaarheid

Een goede bereikbaarheid naar en tussen de kernen en verbinding met omliggende natuur vinden de inwoners belangrijk. Met onder andere betere wandel- en fietsverbindingen en snelfietsroutes. Door de toename van de elektrische fiets horen daar ook voldoende fietslaadpalen en goede fietsstallingen bij. Dit gaan we realiseren. De inwoners vinden het belangrijk dat de overlast van groot (vracht- en landbouw-) verkeer op dorpswegen en de geluidsoverlast van de A50 en de spoorbrug worden aangepakt. Bijvoorbeeld door groot verkeer om te leiden uit de

dorpen en door geluidswerende maatregelen bij de A50. We gaan hiermee aan de slag en bespreken met onze partners die hierover gaan, zoals het Rijk en de Provincie, wat er mogelijk is. We vinden het belangrijk dat iedereen veilig aan het verkeer kan deelnemen. Kwetsbare punten zoals genoemd in de dorpenoet (de Wethouder Bankenstraat en Hoefweg, Heumenseweg, Hernenseweg, en de rotondes bij Huurlingsedam, Berendonck en Kerkeveld) onderzoeken we en pakken we zo nodig aan.

Slimme mobiliteit

Mobiliteit verandert. Het aantal auto's daalt en veel auto's zijn in de toekomst elektrisch. Ook aan zelfrijdend vervoer wordt hard gewerkt. Dit biedt kansen in onze verbinding met en bereikbaarheid van de kernen. Naast het verbeteren van wandel- en fietsverbindingen kijken we dus ook naar slimme en nieuwe vormen van vervoer.

In de toekomst is er namelijk (H)OV (Hoogwaardig Openbaar Vervoer) voor iedereen. Hiermee kunnen mensen met een keuze aan vervoersmiddelen zonder drempels van deur tot deur reizen, zonder afhankelijk te zijn van de eigen auto. Een ruim aanbod van deelmobiliteit in de vorm van fietsen, steps, auto's e.d., draagt bij aan een gezonder, duurzamer en meer ruimte-efficiënte mobiliteit. Hoe mooi zou het zijn als de verbinding met de kernen via zelfrijdende e-bussen tot stand komt. En dat het lokaal en regionaal vervoer via OV en elektrische zelfrijdende deelauto's gratis is, of in ieder geval zeer weinig kost als echt alternatief voor een eigen (2e) auto. Nieuwe vormen van vervoer brengen ook nieuwe uitdagingen met zich mee. Zo is het belangrijk dat er in de wijk ruimte is voor voldoende laadpalen en wijkaccu's met een grote opslagcapaciteit. Iedere lantaarnpaal bij een parkeervak is een potentieel oplaadpunt. Wijchen-West en de bedrijventerreinen kunnen hier mooie pilots in zijn.

Natuurinclusieve infrastructuur

Als Wijchen meer bouwt, zijn er ook meer mensen die bewegen en zijn er meer wegen en fietspaden nodig. Nieuwe infrastructuur ontwerpen we zoveel mogelijk natuurinclusief. Met ruimte voor groene bermen, ecotunnels en natuurbruggen voor dieren. Een grote uitdaging is om het spoor in Wijchen onder de grond te brengen. Hierdoor ontstaat er in het centrum een mooie groene ruimte en hoeven mensen niet lang voor de spoorwegovergang te wachten. We gaan onderzoeken of dit een reële mogelijkheid is.

Gekozen koers

We investeren gefaseerd in alle kernen met een integrale aanpak op een gezonde, groene, klimaatbestendige en waterrobuuste leefomgeving. Hiermee geven we een impuls aan heel Wijchen.



Meer ruimte voor groene bermen

Nieuwe infrastructuur ontwerpen we zoveel mogelijk natuurinclusief.



Denkrichtingen

- De leefomgeving pakken we integraal en gefaseerd aan, waarbij een gezonde leefomgeving, klimaatbestendige en waterrobuuste inrichting voor 2050 centraal staat (planning: loopt);
- We investeren in ecologisch groenbeheer om meer biodiversiteit te realiseren (planning: met ingang van januari 2023);
- We verlagen de parkeernorm (planning: met ingang van april 2023) en onderzoeken een groennorm, zodat we meer groen dichtbij inwoners kunnen creëren (planning: met ingang van januari 2025);
- We gaan samen met onze partners aan de slag met de genoemde overlastsituaties zoals het groot verkeer, de A50 en de spoorbrug (planning: met ingang van september 2023);
- We blijven vernieuwen in het faciliteren van ontmoetingen met meer aandacht voor de ouderen en de oudere jeugd (13+) (planning: met ingang van september 2023);
- We verbeteren de wandel- en fietsverbindingen, inclusief voldoende fietslaadpalen en goede fietsenstallingen (planning: met ingang van januari 2024);
- We onderzoeken hoe we slimme mobiliteit en innovatie kunnen stimuleren (planning: met ingang van januari 2025).



We verbeteren de wandel- en fietsverbindingen, inclusief voldoende fietslaadpalen en goede fietsenstallingen

Groenblauwe oase



Speerpunt 3

Iedereen aan het werk



We worden meer en meer een kennis- en deeleconomie met een sterke focus op dienstverlening, automatisering en robotisering. Hierdoor verdwijnen er banen (vooral voor praktisch opgeleiden). Anderzijds ontstaan er ook nieuwe banen. Het aantal banen per 1000 inwoners ligt in Wijchen gemiddeld lager dan het landelijke of het regionale niveau. Dit betekent dat Wijchen voor arbeid van de regio afhankelijk is. De beroepsbevolking zal in de toekomst nog verder afnemen waardoor we voor de keuze staan hoe we de tekorten op de arbeidsmarkt op gaan vullen.

Basisnotitie Strategisch Kompas, september 2021

Bij het vestigen van bedrijven geldt kwaliteit boven kwantiteit

In 2035...

In 2035 zijn we samen met de ondernemers erin geslaagd een groene economie vorm te geven waarin brede welvaart en welbevinden centraal staan.

Wijchen heeft een rijk ondernemersklimaat waarbij veel ruimte is om te ondernemen en te werken. Met meer banen dan de Wijchense beroepsbevolking groot is. Iedereen die wil en kan werken of stage wil lopen, vindt een plek bij één van de mooie bedrijven die Wijchen rijk is. Het beschikbare werk is goed verdeeld in relatie tot de verschillende opleidingsniveaus. Om de economie veerkrachtiger te maken, stimuleren we wendbaarheid, onderlinge samenwerking en doorstroming tussen bedrijven. Zowel in werk als onderwijs voert innovatie, duurzaamheid en

ontwikkeling de boventoon. Een florerende economie alleen is niet genoeg. De Wijchense bedrijven zijn ook betrokken bij de maatschappelijke opgaven in de samenleving en bijvoorbeeld bij de ontwikkeling van het onderwijs, zodat scholing voor jong en oud aansluit op de werkzaamheden in de bedrijven. Ondernemers hebben een grote rol in en impact op hoe Wijchen er in 2035 uitziet. Op gebied van werkgelegenheid, leefbaarheid en in andere maatschappelijke opgaven, zoals duurzaamheid of op sociaal vlak.

De Wijchense bedrijven zijn ook betrokken bij de maatschappelijke opgaven in de samenleving.



Artist impression van Technoforum

Aantrekkelijk vestigingsklimaat

In 2035 heeft Wijchen een aantrekkelijk vestigingsklimaat met hoogwaardige en klimaatadaptieve bedrijventerreinen waarbij Wijchense ondernemers genoeg ruimte krijgen om te ondernemen. Voor nieuwkomers is er ruimte om te vestigen en als een Wijchens bedrijf groeit, kan het ook nog in onze gemeente terecht. Daarbij kiezen we voor kwaliteit boven

kwantiteit. Niet elk bedrijf voegt waarde toe aan Wijchen. We nemen dit punt mee in de afweging of een bedrijf zich hier kan vestigen, waarbij we vraaggericht, vanuit bedrijven, ontwikkelen. We streven naar voldoende werkgelegenheid voor onze huidige en toekomstige inwoners en niet naar oneindige groei. Het is mooi als we nog een aantal kennisintensieve- en op innovatiegerichte bedrijven binnen kunnen halen. Uiteindelijk gaat

het om een goede balans en durven te investeren in kwaliteit in plaats van kwantiteit. Dit geldt zowel voor nieuwe- als bestaande bedrijventerreinen. Wijchen heeft veel mooie (familie-) bedrijven. Daar mogen we trots op zijn en ook meer uitstralen. We streven ernaar om in 2035 in de top 10 van MKB bedrijvenlocaties in Nederland te staan. Nu, in 2022, staan we op plek 59.

Onze inwoners en ondernemers zien het liefst een beperking in de groei van de bedrijventerreinen. Inwoners vanwege hun wens om in een groene omgeving te wonen. Ondernemers omdat verdere groei het voor hen nog lastiger maakt om personeel te vinden. Iedereen vist in dezelfde vijver naar personeel. Als er gebouwd moet worden dan zien inwoners liever inbreiding dan uitbreiding.

Dorpentoer, mei 2022 en Ondernemerstafel, juli 2022

Beperkte groei bedrijventerreinen

Bedrijventerreinen kunnen niet oneindig blijven groeien. In 2035 zijn de geplande uitbreidingen van bedrijventerrein Bijsterhuizen van 27,5 hectare in 2030 en 10,5 hectare in 2035 en bedrijventerrein Breekwagen gerealiseerd. Daarna zijn er geen nieuwe, grote uitbreidingen meer in de planning. We werken aan ons vestigingsklimaat door oude bedrijventerreinen te revitaliseren zodat ze aantrekkelijk blijven en niet verloederen. Hierin hebben ook de ondernemers en vastgoedbedrijven een rol door in hun panden en de omliggende buitenruimte te blijven investeren. We onderzoeken hoe we dit als gemeente het beste kunnen reguleren. Bijvoorbeeld door bepaalde normen of alleen nog (ver)bouwvergunningen te verstrekken aan bedrijven die 100% voetafdrukneutraal zijn, meer dan 50% afval recycleren, hun terrein klimaatadaptief inrichten met voldoende groen en ruimte voor water en volledig in eigen energie voorzien.

Bereikbaarheid verder verbeterd

De bereikbaarheid van de Wijchense bedrijventerreinen is in 2035 aanzienlijk verbeterd. In hoofdstuk 2 staat al beschreven hoe we werken aan een betere mobiliteit in onze gemeente. Dit geldt ook voor de bedrijventerreinen. We gaan onder andere de bedrijventerreinen aantrekkelijker en veiliger maken door te vergroenen, klimaatadaptief te maken en door het beter toegankelijk te maken voor wandelaars en fietsers. Dit zorgt ervoor dat medewerkers ook daadwerkelijk meer duurzame en gezonde keuzes kunnen maken in mobiliteit. Daarnaast investeren we in slimme en nieuwe vormen van vervoer. Zo worden er verschillende hubs (opslagpunten) gecreëerd waar goederen opgeslagen worden zodat het verkeer vermindert. We gaan onderzoeken of we met de ondernemers een e-vervoersdienst van en naar de bedrijventerreinen kunnen vormgeven. En we proberen een waterstoftankstation op bedrijventerrein Bijsterhuizen te realiseren. Vooral voor het vrachtvervoer dat hier gebruik van maakt.



Eromesmarko

Innovatie, duurzaamheid en circulariteit centraal

Wij streven ernaar dat er in 2035 op zoveel mogelijk bedrijfsdaken zonnepanelen liggen en dat het auto- en vrachtverkeer vooral elektrisch is. We zien graag dat er vanuit de bedrijven volop wordt ingezet op circulair en lokaal ondernemen en dat hierin een goede samenwerking tot stand komt. Ketens van afval, voedsel en consumeren zijn grotendeels lokaal en circulair. En we streven ernaar dat er in 2035 geen restafval meer is. Vrijwel al het afval is grondstof. Ondernemers zijn al bezig met innovatie, duurzaamheid, circulariteit en een CO₂ neutrale voetafdruk. Dit geldt ook voor ons als gemeente. Hierin kunnen we nog veel van elkaar leren door actief de kennis en opgedane ervaringen uit te wisselen. Dit helpt ons om de volgende stappen te zetten.

Netwerkplatform

We faciliteren dit met een netwerkplatform waarbij regelmatig een ontmoeting wordt georganiseerd waar ondernemers hun stappen in innovatie, duurzaamheid en circulariteit kunnen uitwisselen. In de praktijk zijn er toch ook vaak drempels zoals buurbedrijven die onderling geen energie kunnen uitwisselen. Grote dilemma's, zoals onvoldoende ruimte op het elektriciteitsnetwerk, geven nog meer de noodzaak om hier samen mee aan de slag gaan. De ondernemers zien graag dat de gemeente hierin actief meehelpt. Een stapje verder dan faciliteren. Echt samen met de voeten in de klei staan, experimenteren en samen de schotten aanpakken. Dit gaan we doen. Zo kijken we onder andere of we een warmtenet op Bijsterhuizen aan kunnen leggen.





Arbeidsmarkt en onderwijs

De samenwerking tussen het bedrijfsleven en het onderwijs is in 2035 verder verbeterd door met elkaar te werken aan nieuwe manieren van onderwijs en een leven lang leren en ontwikkelen. De krapte op de arbeidsmarkt en de toenemende vergrijzing van onze inwoners zorgt ervoor dat we hierin moeten blijven investeren. Niet alleen bij de eerste stappen op de arbeidsmarkt maar ook daarna. Bedrijven en het onderwijs werken zo samen aan goed opgeleid personeel. Dit kan bijvoorbeeld door aan te sluiten bij opleidingsinitiatieven en campussen in de regio of door zelf een soort campus of leerwerkplek vorm te geven als nieuw concept of bedrijfsschool. Dit kan op heel veel verschillende manieren en op verschillende locaties op de bedrijventerreinen die Wijchen heeft. Bijvoorbeeld specifiek voor

jongeren, voor praktijkgeschoolde makers, voor nieuwe vaardigheden die nodig zijn (bijvoorbeeld voor de energietransitie) of in het kader van robotisering. Robotisering kan bijvoorbeeld ook een rol vervullen om de krapte op de arbeidsmarkt op te vangen door het werk arbeidsextensief te maken. Zo werken we samen aan een bedrijventerrein dat aantrekkelijk is voor nieuwe generaties vakmensen. Er is al een aantal initiatieven zoals Wijchen Oost en Technoforum. Van daaruit willen we verder ontwikkelen. Het is belangrijk dat de samenwerking tussen onderwijs, ondernemers en overheid structureel wordt en dat we elkaar blijven uitdagen en versterken hierin.

In 2035 zijn kleine ondernemers zoals ik meer zichtbaar voor inwoners. Ze kopen graag lokaal en steunen onze maatschappelijke doelstelling. Zo is Wijchen aantrekkelijk om in te wonen én werken.

Susanne Wernet, Susy's Kitchen



De Meshallen, waar onderwijs-gerelateerde organisaties ontmoeten, netwerken, werken, kennisdelen, inspireren, vergaderen en trainen.



Virtual reality met studenten

Inclusief werken

We willen een arbeidsmarkt waar iedereen mee kan doen. Ook de meer kwetsbare inwoners. Dit betekent dat we, waar nodig, een extra zetje of begeleiding bieden. Dit blijft ook in de toekomst aandacht vragen, want het is soms lastig om een geschikte plek voor mensen te vinden. Naast de bekende inzet door onder andere het Werkbedrijf, Werkfit en de participatiecoach, blijven we ons op nieuwe manieren inzetten om de afstand tot de arbeidsmarkt verder te verkleinen. Daarbij kijken we naar goede voorbeelden in het land die we ook in Wijchen kunnen introduceren. Ook pakken we belemmerende regels en vervoersproblemen hierin aan. We volgen de discussie rondom het basisinkomen in plaats van een bijstandsinkomen met interesse en onderzoeken of dit ook mogelijkheden biedt in Wijchen.



Inclusief werken

Huisvesting, integrale aanpak internationale werknemers

Door het tekort aan beschikbare werknemers, werken bedrijven steeds meer met internationale werknemers. Dit betekent dat er goede huisvesting en een integrale aanpak voor hen nodig is. Voor de korte- en langere termijn. We willen internationale werknemers een goed woon- en leefklimaat bieden. Dit draagt ook bij aan een goed leefklimaat voor alle inwoners. Er werken nu meer internationale werknemers in de regio dan er wonen. Het gevolg daarvan is illegale en/of slechte woonomstandigheden, druk op de bestaande betaalbare woningvoorraad, veel woonwerkkilometers (pendelverkeer) en het kost bedrijven steeds meer moeite om werknemers aan te trekken. We onderzoeken hoe we hier in Wijchen het beste mee om kunnen gaan. Denk bijvoorbeeld aan huisvesting aan de rand van de bedrijventerreinen, grotere geconcentreerde huisvesting binnen of buiten de kernen met een beheerder erbij, beperkt aantal personen verkamerd in bestaande huizen, gebruik van bestaande bedrijfswoningen op bedrijventerreinen of huisvesting op het terrein van de werkgever zelf. Naast huisvesting gaat het ook om in- en uitschrijving in de BRP (Basisregistratie Personen), informatie en communicatie, toegang tot de gezondheidszorg, controle en handhaving en voorzieningen, zoals onderwijs en integratie in de samenleving. Ondernemers en gemeente hebben hierin samen een rol. Er is een regionaal beleidskader als vertrekpunt voor het uit te werken lokaal en regionaal beleid. Het lokale beleid is in de zomer van 2023 gereed. Hierin werken we nader uit hoe we werken aan huisvesting en de integrale aanpak op korte en lange termijn.

Veranderingen agrarische sector

Door de duurzaamheidsambities en stikstofcrisis staat de huidige manier van werken in de agrarische sector onder druk. Gezien de landelijke ontwikkelingen zal de agrarische sector voor een groot deel omvormen naar een meer duurzame, biologische vorm of kringlooplandbouw. Hierin heeft ook Wijchen een opgave. Als gemeente helpen we agrariërs door ruimte te bieden aan nieuwe perspectieven. Denk aan agrarisch natuurbeheer en recreatie en andere bedrijvigheid combineren.

Gekozen koers

Beperkte uitbreiding van de bedrijventerreinen en vooral inzetten op revitalisering van bestaande bedrijventerreinen. Dit betekent dat we ons vooral richten op de groei van gevestigde bedrijven. Interessante nieuwe bedrijven proberen we binnen te halen als ze toegevoegde waarde bieden voor Wijchen. De komende periode werken we de strategie verder uit aansluitend op de verstedelijkingsstrategie in de Groene Metro Poolregio.

We zetten vooral in op revitalisering van bestaande bedrijventerreinen.

We maken onze bedrijventerreinen klimaatadaptief en waterrobuust

Bedrijventerrein Bijsterhuizen



Denkrichtingen

- We vergroenen onze bedrijventerreinen en maken deze klimaatadaptief en waterrobuust (planning: loopt);
- We faciliteren een netwerkplatform om goede voorbeelden in circulair en duurzaam ondernemen uit te wisselen (planning: met ingang van januari 2023);
- We werken het beleid voor internationale werknemers uit met een aanpak op korte en lange termijn (planning: met ingang van april 2023);
- We onderzoeken hoe we een goede balans in kwaliteit kunnen reguleren op de bedrijventerreinen (planning: met ingang van september 2023);
- We werken aan ons vestigingsklimaat door oude bedrijventerreinen te revitaliseren (planning: met ingang van januari 2024);
- We realiseren een waterstoftankstation op bedrijventerrein Bijsterhuizen (planning: met ingang van januari 2025);
- We onderzoeken een e-vervoersdienst van en naar de bedrijventerreinen (planning: met ingang van januari 2025);
- We onderzoeken of het basisinkomen ook mogelijkheden biedt in Wijchen (planning: met ingang van januari 2026).

Waterstof tanken



Speerpunt 4

Een sterke, gezonde en sociale samenleving

Met oog voor mentale en fysieke gezondheid, preventie, maatwerk en zorg dichtbij huis

In 2035...

In 2035 is Wijchen een sterke, gezonde, sociale, zorgzame samenleving, met meer aandacht en oog voor elkaar.

We zijn bereid de buren of onze familieleden een handje te helpen of te ondersteunen. Mensen hebben eenvoudig, laagdrempelig contact met elkaar. Hierdoor gaat het onderling vragen en aanbieden van hulp makkelijker. Ook op school wordt hier aandacht aan besteed, zodat het door kinderen en jongeren als 'normaal' wordt gezien. Dit geldt ook op het werk. Op deze manier pakken we bijvoorbeeld ook de eenzaamheid en armoedebestrijding onder inwoners aan. Het wordt eerder zichtbaar en bespreekbaar als het niet goed met mensen gaat. Het welbevinden en welzijn van mensen komt meer centraal te staan. Dit alles voorkomt een zorgvraag. Deze basis gaan we verder versterken. Hierbij kiezen we ook voor een goede zichtbaarheid en aanwezigheid in de wijk, door onszelf en onze partners.



Beweegtuin

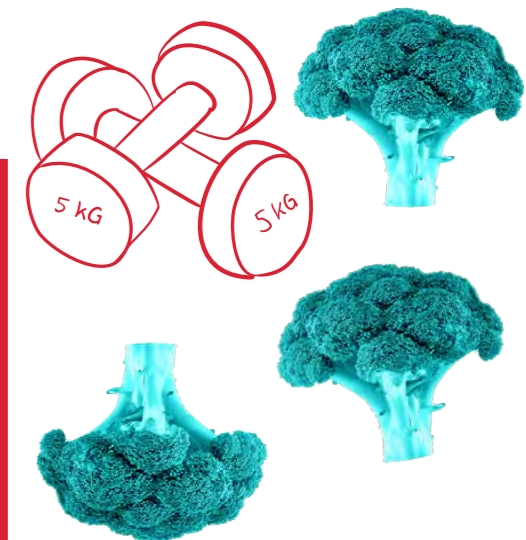
De veranderende demografie, dubbele vergrijzing en toenemende tweedeling in de samenleving is van grote invloed op het (samen) leven in de gemeente Wijchen. We worden steeds ouder en mensen blijven langer zelfstandig wonen. Dit betekent dat de zorgvraag toeneemt en anders wordt. Inwoners verwachten steeds vaker (zwaardere) zorg dichtbij of aan huis. Dit vormt ook een uitdaging in relatie tot het betaalbaar houden van de zorg.

Basisnotitie Strategisch Kompas, september 2021



Wij willen graag dat Wijchen in de toekomst fit en gezond is. Regelmatig sporten maakt je niet alleen fit, maar ook mentaal in balans. Daar zetten wij ons samen voor in met onze drie sportclubs in Wijchen.

Wilfred Derks, Derks4Sport



De inwoners vinden het belangrijk dat we in de toekomst nog meer, echt op wijkniveau werken en zichtbaar zijn. De afstand met de zorg moet minimaal zijn. Dit kan bijvoorbeeld door de zorg en mensen die de toegang tot de zorg organiseren nog meer naar de wijken te brengen en vanuit de wijken te gaan werken. Bijvoorbeeld zoals de wijkverpleegkundigen.

Rode draden notitie Strategisch Kompas, januari 2022

Oog voor gezondheid en preventie

We streven een gezonde leefstijl en -omgeving na en zetten sterker in op preventie, het voorkomen van zorg. Een gezonde leefstijl is voor alle leeftijden belangrijk. Door gezond te eten en te bewegen en een goede balans tussen inspanning en rust blijf je lichamelijk en mentaal fit. In speerpunt 2 hebben we al omschreven hoe we dit een plek geven in de fysieke wijkontwikkeling. Ten aanzien van de sociale wijkontwikkeling versterken we onze basis in de wijk. Hierbij maken we optimaal gebruik van verenigingen en organisaties voor ontmoeting, zingeving, talentontwikkeling, gezondheid en beweging. Onze dorps- en wijkcentra zijn toekomstbestendige multifunctionele ontmoetingscentra geworden waar inwoners, zowel kwetsbaar als krachtig, elkaar kunnen ontmoeten, activiteiten kunnen ondernemen en zich ontwikkelen. Gelukkig kent gemeente Wijchen al heel veel vrijwilligers. Hier zijn we trots op en deze inzet waarderen we.

Initiatieven en activiteiten die bijdragen aan een gezonde leefstijl en preventie, het voorkomen van zorg, ondersteunen wij. Onder andere met het Lokaal Preventieakkoord waarbij we extra aandacht hebben voor gezinnen met een krappe beurs. Daarnaast hebben we een rijk aanbod op preventie waar inwoners informatie kunnen halen, cursussen kunnen volgen of gebruik kunnen maken van ervaringsdeskundigen of van kortdurende ondersteuning door het sociaal wijkteam en de welzijnsorganisatie MeerVoormekaar. Hierin blijven we vernieuwen zodat het aanbod aansluit bij de behoeften. Zo onderzoeken we bijvoorbeeld of we succesvolle initiatieven in het land kunnen vertalen naar het Wijchense. Zoals een Welzijnscoach, Welzijn op recept of het werken met een gecombineerde leefstijlinterventie of preventiecoalitie (= een samenwerkingsverband).



Iedereen kan zich ontwikkelen

We vinden het belangrijk dat iedereen goed mee kan doen in de samenleving en zich kan ontwikkelen. Dat mensen zich betrokken en van betekenis voelen. Dit geldt voor onze ouderen. Maar ook voor jongeren, kwetsbare mensen en mensen met een beperking. Iedereen kan een waardevolle bijdrage leveren aan de samenleving. Dit stimuleren we onder andere met de Inclusie Agenda. Hierbij ligt de focus op wat mensen wél kunnen en wat zij nodig hebben om hierin een stap te zetten. Dit geldt ook ten aanzien van het vergroten van de digitale vaardigheden. Dit werken we verder uit in speerpunt 6.

Zorg op maat en dichtbij huis

Om het voor elkaar zorgen makkelijker te maken, bieden we goede ondersteuning en respijtzorg aan de mantelzorger zodat hij/zij op tijd wordt ontlast van de zorg. Waar professionele hulp nodig is, bieden we dat snel en dichtbij huis via het sociaal wijkteam. Daarbij gaan we zoveel mogelijk uit van een aanbod op maat. Eenvoudig waar het kan en een totaalpakket waar het nodig is. We hebben een divers, toekomstgericht aanbod dat zich voortdurend ontwikkelt op de vragen van onze inwoners. Daarbij maken we ook gebruik van slimme mogelijkheden als zorgdomotica en zorgrobots. Door simpele zaken op te vangen door technologie heeft de

zorgprofessional meer tijd en aandacht voor de mens en de complexere zaken. Een goede lokale ketensamenwerking tussen de partners biedt nog meer kwaliteit als zij eenvoudig, afgestemd op elkaar, kunnen doen wat er nodig is. Dit regelen we samen met onze huisartsen, onderwijsvoorzieningen, zorgaanbieders, welzijnsorganisaties en het sociaal wijkteam. Daarnaast werken we regionaal met zorgpartijen samen om de zorgprogramma's verder te verbeteren. Hierbij sluiten we aan bij de behoeften van de toekomstige gemeenschap waarbij de beschikbare financiën niet uit het oog verliezen. De speerpunten zijn Voorkomen, Verstevigen, Steunen en Leren zodat we krachtige inwoners, families en buurten krijgen.



2035 bieden wij als jongerenwerkers verschillende jeugd doelgroepen een fijn jongeren centrum waar zij zich thuis voelen. Waar ze nog steeds binnenlopen met vragen en voor hulp. We ondersteunen zo meer jongeren en gaan de overlast op straat tegen.

Rick Sölez, Jongerenwerker MeerVoormekaar



We geven daarnaast een impuls aan meer integraal en opgavengericht werken. Niet het systeem of domein is leidend maar de vraag van de inwoner. Dit is niet makkelijk en vraagt flexibiliteit, creativiteit en verbinding van ons allemaal. De uitvoering moet eenvoudiger. We benoemen waar het echt om draait, zowel voor de inwoner als de wijk, stellen prioriteiten en investeren daarin. We bieden ondersteuning in de haarvaten van de wijk. Zonder een loket en zonder bureaucratische intakeprocedures. Kansgericht, innovatief en inclusief. Alleen dan kan de gemeente leveren wat de inwoner echt verwacht. En kan er weer worden gewerkt aan het herstellen van het vertrouwen in de overheid. Dit is een belangrijk punt om verdere tweedeling in de samenleving tegen te gaan en een meer evenwichtige samenleving te creëren.

Wijkgerichte aanpak

Om de wijken en de gemeenschappen verder te versterken, gaan we onder andere werken met centrale sleutelfiguren, verbinders in de wijk. Dit werken we verder uit bij speerpunt 6. Voor een goede wijkgerichte aanpak en samenwerking in de wijk is het nodig om de Wet maatschappelijke ondersteuning (Wmo), de Jeugdwet, de wijkaanpak en het welzijnswerk met elkaar te verbinden. Daarbij willen we kleinschalig van start gaan. Samen met de inwoners en onze partners werken we deze visie verder uit en werken we stap voor stap aan innovatie in de wijk. Door kleinschalige initiatieven te stimuleren en aan elkaar te verbinden. Maar ook door ervoor te zorgen dat er een duurzame samenwerking tussen inwoners en partners in de wijk ontstaat. Daarbij staan we stil bij de vraag wat in de toekomst, realistisch gezien, de verantwoordelijkheid van een zorgzame wijk is én waar echt professionele inzet nodig is.

Niet het systeem of domein is leidend, maar de vraag van de inwoner.



Extra aandacht voor de jeugd en mensen met dementie

Naast een sterke sociale basis vinden we het belangrijk dat we extra aandacht hebben voor specifieke kwetsbare groepen. Juist de meest kwetsbare groep inwoners valt vaak buiten de boot. We maken vooraf gerichte keuzes welke kwetsbare groepen prioriteit hebben en kijken telkens wat zij minimaal nodig hebben. Dat kan betekenen dat we dan niet altijd budget hebben om helemaal aan de behoefte van andere groepen tegemoet te komen. De jeugd vraagt extra aandacht. Met name de moeilijke, complexe situaties in de zorg voor de jeugd. We vinden het belangrijk om duidelijker af te bakenen wat onder jeugdzorg valt en wat tot normale opvoeding behoort. Dit zorgt voor meer ruimte voor de complexe situaties. Voor een goed zorgaanbod hierin werken we samen met onze partners in de regio. Ook hier werken we aan het verbeteren van de zorgprogramma's door effecten te meten en deze door te vertalen naar verbeteringen.



Daarnaast werken we samen in het meerjarig verbeter-programma 'de Hervormingsagenda Jeugd'. Onder andere aan beschikbare preventieve ondersteuning, verkorting van zorgprogramma's en gezinsgerichter wonen voor kinderen die niet meer thuis kunnen wonen. Een ander belangrijk aspect is verbetering van de veiligheidsketen zodat alle kinderen veilig kunnen opgroeien.

Een andere groep die extra aandacht vraagt, zijn de mensen met dementie. Deze groep neemt de komende jaren sterk toe omdat dementie toeneemt als mensen ouder worden. Daarnaast zijn er ook jonge mensen met dementie die goed opgevangen moeten worden. We zijn daarom een dementievriendelijke gemeente waarbij we extra aandacht hebben voor mensen met dementie en hun mantelzorgers. We zorgen voor voldoende kennis en voorlichting zodat dementie vroegtijdig herkend kan worden en een volwaardig leven zo lang mogelijk kan worden behouden. Een goed, passend en zinvol dagbestedingsaanbod voor ieder van hen voorkomt eenzaamheid, vertraagt achteruitgang en zorgt ervoor dat de mantelzorger even op adem kan komen. Ook mensen met (beginnende) dementie kunnen nog steeds een waardevolle bijdrage aan de samenleving leveren. Als dat moeizamer gaat, zorgen we voor passende ondersteuning en hulp voor de inwoners met dementie en hun naasten. We hebben hiervoor een volledig aanbod van inloop en ontmoeten, tot dagbesteding en logeren. Ook zetten we in op lotgenotencontact en ervaringsdeskundigheid.



Passende woonvoorzieningen

Naast een goed zorgaanbod is een goede woonomgeving belangrijk. Dit punt hebben we al benoemd bij speerpunt 1. Er moeten voldoende woningen zijn waar mensen kunnen blijven wonen als ze hulpbehoevender worden. Zelfstandig of onder de paraplu van een zorginstelling. Mensen die ouder worden, willen meestal in hun omgeving blijven wonen. Ook als de zorgvraag sterk toeneemt. In de kleine kernen is dit alleen mogelijk als zorgaanbieders dit faciliteren. Dit geven we handen en voeten met onze Woonzorgvisie. In onze Woonzorgvisie beschrijven we welke woonzorgvoorzieningen en organisaties we nodig hebben en waar zij zich het beste kunnen vestigen. Zeer specialistische zorg hebben we regionaal en soms landelijk beschikbaar. Wel streven we ernaar om de kennis ambulant beschikbaar te hebben in de lokale netwerken.



Armoede voorkomen

Helaas neemt de armoede steeds verder toe in Nederland, onder andere door de hoge energieprijzen en vermindering van koopkracht. Een goed samenhangend aanbod hierin, zowel op korte- als op lange termijn, van preventie tot nazorg, is belangrijk. Landelijk wordt er al ingezet op het terugdringen van de regels en versoepeling van de bijstand. Dit vertalen we door naar de gemeentelijke procedures zodat het makkelijker wordt om er gebruik van te maken. Daarbij gaan wij meer uit van vertrouwen en kijken we breder naar de opgaven om mensen uit de armoede te helpen. Bijvoorbeeld door hen te activeren richting werk of vrijwilligerswerk. Zo proberen we te voorkomen dat armoede aan de volgende generatie wordt doorgegeven.

Veilige leefomgeving

Inwoners vinden het belangrijk dat er in 2035 meer aandacht is voor preventie en overlastbestrijding in de wijken en kernen. Ook wij vinden een veilige leefomgeving belangrijk. Dit doen we onder andere door voldoende handhaving op straat in de vorm van politie en boa's (buitengewoon opsporingsambtenaren). Of door inzet van onze partners in de wijk, zoals het jongerenwerk en straatcoaches. Helaas kunnen zij niet altijd overal zijn. Daarom is het belangrijk dat ook inwoners, partners en ondernemers hun verantwoordelijkheid nemen en signalen van onveiligheid en zorgen delen. Belangrijk hierbij is dat ze weten hoe ze dit het beste kunnen doen. Wij blijven hierover actief communiceren en mensen oproepen een actieve rol hierin te vervullen. Ondernijning en drugsgerelateerd geweld vinden steeds vaker plaats en beginnen vaak in de wijk, op een bedrijventerrein of in het buitengebied bijvoorbeeld bij agrariërs. Ook hiervan maken we mensen meer bewust.



Samen activiteiten ondernemen om meer kleur en gezelligheid te brengen in het leven van inwoners die zich alleen voelen. Om hen erbij te laten horen organiseert Soamen op 'n Benkske activiteiten met die kleur en gezelligheid.

Elaine van Haren, Soamen op 'n Benkske



De Batenburcht, de multifunctionele accommodatie in Batenburg

Onze dorps- en wijkcentra zijn toekomstbestendige, multifunctionele ontmoetingscentra.

Ik sta positief in het leven en maak er graag een feestje van. Over een tijdje woon ik in een nieuw huis aan de Kasteellaan. Ik wil nog veel leren, maar Wijchen 2035? Die toekomst durf ik wel aan.

Noor Evers, werkt bij Brownies en Downies in Wijchen en bij De Papyrus in Grave



Gekozen koers

We investeren gefaseerd in alle kernen en wijken. Dit betekent dat de beschreven onderdelen in Wijchen breed worden gerealiseerd.

Denkrichtingen

- Samen met onze partners in de regio werken we aan het meerjarig verbeterprogramma 'de Hervormingsagenda Jeugd' (planning: loopt);
- We onderzoeken of we succesvolle initiatieven in het land kunnen vertalen naar Wijchen (planning: met ingang van januari 2023);
- Samen met onze inwoners en partners werken we onze visie uit op verdere verbinding van de Wet maatschappelijke ondersteuning (Wmo), Jeugdwet en de wijkaanpak (planning: met ingang van september 2023);
- Onze dorps- en wijkcentra zijn toekomstbestendige, multifunctionele ontmoetingscentra (planning: met ingang van januari 2024);
- We hebben een divers en toekomstgericht aanbod dat zich voortdurend ontwikkelt, afgestemd op de vragen van onze inwoners. Daarbij kijken we ook naar slimme mogelijkheden als zorgdomotica en zorgrobots (planning: met ingang van januari 2025).



Speerpunt 5

Energieneutrale en fossielvrije toekomst

In 2035...

In 2035 is Wijchen al een heel eind op weg naar een duurzame en fossielvrije leefomgeving. Jong en oud, arm of rijk.

Iedereen doet mee en heeft gelijke kansen. Wij hebben samen met onze inwoners, ondernemers, partners en energiecoöperaties de koers bepaald in de lokale energiestrategie met een uitvoeringsagenda voor een energieneutrale en fossielvrije toekomst. Wij dragen een duidelijke visie uit en stellen een breed uitvoeringsplan op hoe we duurzaamheid collectief en efficiënt in de samenleving integreren. We geven zelf het goede voorbeeld en regisseren de initiatieven die de samenleving en het bedrijfsleven ontplooiën. Waar nodig jagen we aan, faciliteren we en staan we samen met onze partners met de voeten in de klei om ontwikkelingen mogelijk te maken. Hierbij maken we slim gebruik van nieuwe technologische ontwikkelingen.

Deze technologieën bieden ook weer kansen voor onze groene economie. De duurzaamheidsopgaven zijn breed. In speerpunt 2 wordt duurzaamheid in relatie tot leefomgeving en mobiliteit toegelicht, in speerpunt 3 in relatie tot bedrijven, economie en circulair ondernemen en in speerpunt 4 in relatie tot de sociale opgaven. Bij speerpunt 5 staan we vooral stil bij de energietransitie en gedragsverandering.

De Nederlandse overheid wil klimaatverandering tegengaan en heeft als doel gesteld om in 2030 49% minder CO₂-uitstoot te realiseren dan in 1990. Ook moet in 2050 de energievoorziening bijna helemaal duurzaam, fossielvrij en CO₂-neutraal zijn. Hoewel we er als Wijchen al behoorlijke stappen in zetten, is de opgave ook nog groot. Als we kijken naar het aandeel hernieuwbare energie in Wijchen dan is dat lager dan het landelijk gemiddelde.

Basisnotitie Strategisch Kompas, september 2021

Versnelde overstap naar duurzame energiebronnen

Klimaatverandering is een feit en dwingt ons tot actie. We maken versneld de overstap naar duurzame energiebronnen, zoals zonnepanelen op daken en windmolens. Bij nieuwe woningen en bedrijven is het vanzelfsprekend dat daken worden gebruikt voor het opwekken van zonne-energie. Dit stimuleren we volop. We onderzoeken welke normen we hierin kunnen stellen. Ook ons eigen vastgoed verduurzamen we.

In 2035 is Wijchen, als het gaat om infrastructuur en bronnen, klaar voor duurzame elektriciteit en warmte. Eén op de vijf woningen is dan van het gas af. De meeste huishoudens hebben hun eigen stroomvoorziening en in sommige wijken is er zelfs opslag van zonnestroom en warmte. Om de buurtbatterijen te stimuleren en plaatsing mogelijk te maken, brengen we in onze gemeente in kaart waar deze nodig zijn en het beste gerealiseerd kunnen worden. Ook blijven we onderzoeken wat de mogelijkheden zijn voor grote, collectieve oplossingen zoals een warmtenet, waterstofgas en warmte-koude-opslag per wijk.



Zonnepanelen Sportclub Woezik

We gaan wijk voor wijk aan de slag en geven de ruimte aan initiatieven van onderop om zelf een duurzame warmteoplossing te realiseren. Dit werken we uit in het Actieplan Warmte.

Energiebesparing en verduurzaming

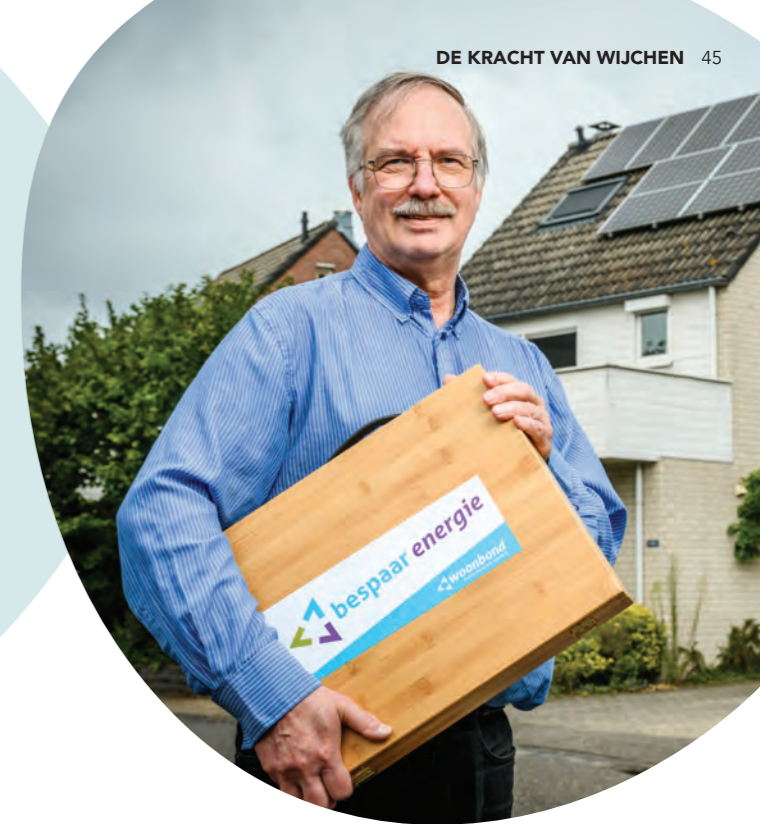
Inwoners weten vaak nog niet wat voor hen de beste optie is om hun woning te verduurzamen en hoe ze dit kunnen financieren. Met het Energieloket en de Energiecoaches hebben we in 2035 heel veel mensen bereikt en van informatie en kennis voorzien. Ook ten aanzien van energiebesparing, want wat je niet verbruikt, hoeft je ook niet op te wekken. De komende jaren zetten we hier nog meer op in.

We vinden het belangrijk dat duurzaamheidsmaatregelen en energie voor iedereen betaalbaar is. De bestrijding van energiearmoede blijft op onze agenda zodat ook mensen met een smalle beurs energie kunnen besparen of opwekken en een lagere energierekening krijgen. Hierin werken we samen met onze partners zoals de woningbouwcorporatie.

Naast het Energieloket voor inwoners hebben we straks ook een Energieloket voor bedrijven. In 2035 heeft het bedrijfsleven energiebesparing omarmd en de slag in verduurzaming gemaakt. Zij verbruiken veel minder gas en stroom wordt zelf opgewekt, slim gebruikt en opgeslagen.

Lokale, duurzame energie draagt bij aan een duurzaam en groen Wijchen. En dat is de toekomst waar we naar streven! Zo wonen alle inwoners van Wijchen in 2035 duurzaam en betaalbaar in een groene wijk.

Ralf Braun, Energiecoach Wijchen



We kunnen flexibeler naar de netwerkmogelijkheden kijken en weten deze beter te benutten. Onder andere omdat er diverse opslagbatterijen op strategische plekken geplaatst zijn. Hierover gaan we met onze partners en de netbeheerders in gesprek.

Kennis en ervaring delen

We blijven telkens de volgende stap in innovatie en duurzame oplossingen zetten en stimuleren partners dit ook te doen. De kennis en ervaringen hierin delen we vervolgens volop via onze Energieloketten en een duurzaamheidsplatform waarin we met diverse partners samenwerken om kennis en voorbeelden te delen. We blijven realistisch en zetten haalbare stappen waarbij we soms net die extra stap zetten. Dit vanuit de overtuiging dat we het met de minimale variant niet gaan redden.



Regionale Energiestrategie (RES)

De RES 1.0 is vastgesteld. Hiermee is door Wijchen en de regio een bod gedaan aan het Rijk voor zoekgebieden voor meer duurzame zonne- en windenergie. We gaan nu verder met de uitwerking van RES 1.0 door een plan MER (Milieu Effect Rapport) op te stellen en deze te vertalen naar een programma RES 2.0. Hier worden ook inwoners en partners bij betrokken. Windenergie levert een belangrijke bijdrage aan de lokale energietransitie. Een eerste stap wordt gemaakt met de drie windmolens bij bedrijventerrein Bijsterhuizen, goed voor 10,5 MW opgesteld vermogen.

Natuurlijk zijn er nog meer windmolens nodig om onze doelen te halen, maar dat doen we alleen daar waar het kan. Daarnaast zetten we vol in op zonne-energie waarbij zonnepanelen op daken de voorkeur hebben boven zonneparken. Als er toch zonneparken nodig zijn, dan pakken we deze in met een groen buffer, met aandacht voor goede landbouwgronden en biodiversiteit.

Inwoners en ondernemers zien graag dat de gemeente duidelijke duurzaamheidseisen stelt bij het bouwen en verbouwen van woningen en bedrijven. Het streven is dat in 2035 alle woningen en bedrijven tenminste energielabel C hebben.

Rode draden notitie, januari 2022



Bewustwording en gedragsverandering

Naast allerlei maatregelen die vanuit de gemeente en landelijke overheid worden ingezet, gaat het ook om bewustwording en de keuzes die mensen zelf maken. Durven en kunnen mensen kiezen voor kwaliteit, duurzame materialen, fairtrade producten en kunnen zij daadwerkelijk consuminderen? Veel mensen willen wel, maar vinden deze keuzes soms nog lastig te maken. Door mensen inzicht te geven in het effect van hun handelen op het klimaat en mensen aan te spreken, zetten we allemaal kleine en grote stappen in de goede richting. Met campagnes helpen we inwoners en bedrijven steeds meer duurzame keuzes te maken.

Global goals gemeente

Wijchen is al een Fairtrade gemeente, maar we willen ook een Global Goals gemeente worden. De 17 Global Goals zijn duurzame ontwikkeldoelen die in 2015 door alle lidstaten van de Verenigde Naties zijn aangenomen. Deze doelen vormen tot 2030 de wereldwijde duurzaamheidsagenda. Met dit Strategisch kompas zetten we goede stappen in die richting.

We vinden het belangrijk om jongere generaties meer te betrekken bij de te maken keuzes in de verduurzaming van onze samenleving. Daarom gaan we aan de slag met een groep 'dwarsdenkers'. Dit is een concrete suggestie van onze inwoners tijdens één van onze Toekomstafelers om duurzaam gedrag te stimuleren en kennis meer onderling te delen. De groep dwarsdenkers denkt en werkt mee vanuit het brede duurzaamheidsprogramma/

de Global Goals. De groep kijkt daarbij naar zowel de kortetermijn- als de langetermijngevolgen van ons beleid. We vragen ons Energieloket om een duurzame kennisbank op te zetten waar de Wijchense kennis wordt gebundeld en gedeeld.

Gekozen koers

We zetten de bestaande actieve koers voort. Dit betekent dat we het landelijk beleid en tempo volgen en haalbare initiatieven/ projecten ondersteunen. We vervullen een proactieve, aanjagende rol waar het nodig is om kansen te pakken en nieuwe initiatieven en ontwikkelingen van de grond te krijgen. De exacte ambitie en stappen werken we uit in de Lokale Energiestrategie en uitvoeringsagenda.

**WE GAAN
AAN DE SLAG
MET EEN GROEP
'DWARSDENKERS'**

Denkrichtingen

We gaan aan de slag met de Lokale Energie Strategie (planning: met ingang van najaar 2022);

- We gaan verder met uitwerking van RES 1.0 in het plan MER en RES 2.0 (planning: met ingang van januari 2023);
- We brengen in onze gemeente in kaart waar en hoe buurtbatterijen geplaatst kunnen worden (planning: met ingang van april 2023);
- We onderzoeken de mogelijkheden van waterstofgas, aardwarmte en aardkoude (planning: met ingang van september 2023);
- We onderzoeken met welke aanvullende bouwnormen we kunnen gaan werken voor woningen en bedrijven (planning: met ingang van januari 2025).



Een warmtepomp

We vervullen een proactieve, aanjagende rol waar het nodig is om kansen te pakken en nieuwe initiatieven en ontwikkelingen van de grond te krijgen.

Opslag van energie in een grote accu



Speerpunt 6

Krachtige samenwerking

tussen gemeente(n), inwoners, ondernemers en partners

In 2035...

In 2035 werken de gemeente, inwoners, ondernemers en partners voortdurend samen met elkaar.

De leefwereld van de inwoner, de opgaven en de bedoeling komen hierin steeds meer centraal te staan. In plaats van de systeemwereld en regels van de overheid. Om de opgaven goed aan te pakken, werken we steeds meer integraal en opvanggericht. Ook in de regio.

De rol van de gemeente verandert van probleemoplosser naar procesregisseur, waarbij we wendbaar en met lange termijn perspectief sturen. Wijchen heeft vele betrokken en bevlogen inwoners, ondernemers en een rijk verenigingsleven. Zij vinden het belangrijk om mee te denken en mee te doen. Als gemeente sluiten we graag aan bij wat er in de samenleving gebeurt en we maken ook graag gebruik van de aanwezige kennis en ervaring. Tegelijkertijd zien we dat dit ook grenzen

kent en dat we mensen niet moeten overvragen. Als gemeente moeten we nog vaker zelfbewust een keuze maken in wat we wel doen (bijvoorbeeld in het algemeen belang) en wat we over laten aan de gemeenschap.

In de huidige netwerksamenleving organiseren mensen zich op andere manieren en mensen zijn mondiger dan ooit. Mensen nemen steeds vaker zelf het heft in handen en organiseren zich op flexibele wijze. Bijvoorbeeld meer in organische netwerken en tijdelijke verbanden in plaats van bekende, traditionele structuren en netwerken zoals een dorpsraad of vereniging.

Basisnotitie Strategisch kompas, september 2021

De gemeente fysiek en digitaal dichtbij

We blijven de komende jaren voortdurend werken aan onze dienstverlening. Vanuit het actieplan Doorontwikkeling WDW en de agenda Dienstverlening Dichtbij zetten we hierin de benodigde stappen. We streven ernaar dat de gemeente zowel fysiek als digitaal dichtbij en goed bereikbaar is én dat er volop keuzevrijheid is in de vorm van dienstverlening. Mensen kiezen zelf de manier die het beste bij hen past. Voor de één is dat een bezoek aan het gemeentehuis en voor de ander is dat de website raadplegen.

De wereld om ons heen verandert snel. We vinden het belangrijk om in onze dienstverlening mee te gaan met de ontwikkelingen en de veranderende behoeften, zodat onze dienstverlening goed blijft aansluiten. Denk bijvoorbeeld, naast de mogelijkheden in digitale dienstverlening, aan dienstverlening aan huis of openingstijden op maat. Hoe mooi zou het zijn als gemeente Wijchen in 2035 tot de beste

gemeentelijke dienstverleners van het land hoort. Onder andere door 24/7 plaats- en tijdsafhankelijk bereikbaar te zijn, door voor iedereen begrijpelijk te communiceren en door situaties met een menselijke maat op te lossen. Deze ambitie betekent een stapje erbij, ook als het gaat om investeringen. Daarnaast gaan we kritisch kijken wie het beste de dienstverlening kan bieden. Dit betekent dat er soms ook gekozen kan worden voor het uitbesteden van taken. Bijvoorbeeld aan partners of een samenwerkingsverband. Zij voeren dan onder onze verantwoordelijkheid de dienstverlening uit. Dit vraagt om lef en duidelijke keuzes. Hoe dit precies eruit komt te zien, werken we verder uit als vervolg op de Agenda 'Dienstverlening dichtbij'.

Het doel? Wijchen in 2035 in de top 10 van MKB-bedrijflocaties te krijgen. Ik kan hieraan bijdragen doordat wij aandacht hebben voor regionale samenwerkingen, onderwijs en duurzaamheid. Dit doen wij dus niet alleen maar vooral samen. Alleen ga je sneller, samen kom je verder!

Frank Kampschreur, Holland Food Service



Volgende stap in participatie en co-creatie

Participatie en co-creatie staan hoog in ons vaandel. We zetten hierin graag een volgende stap. We streven ernaar om de kennis van onze inwoners, ondernemers en partners zo goed mogelijk te benutten, de krachten waar nodig te versterken en de maatschappelijke opgaven samen te vervullen. Daarbij willen we zoveel mogelijk ruimte geven aan het maatschappelijk initiatief.

Co-creatie is de overtreffende trap van participatie en daarmee bedoelen we echt samen, vanuit gezamenlijk eigenaarschap, iets creëren. De kunst is om (digitale) participatie en co-creatie zo te ontwikkelen dat het aansluit bij de toekomstige generaties.

Diverse participatie-instrumenten

We vinden het belangrijk om diverse participatie-instrumenten in te kunnen zetten. Een mix van digitaal en fysiek, passend bij de situatie. Om zoveel mogelijk mensen te stimuleren een actieve bijdrage te leveren en om het zo makkelijk mogelijk te maken. Hiervoor gaan we aan de slag met een online participatieplatform waar inwoners in één oogopslag verschillende participatie-trajecten zien en het instrument of moment kunnen kiezen wat het beste bij hen past (digitaal of fysiek). Met onder andere interne trainingen in de WDW Academie en een format voor een goed participatieplan willen we medewerkers leren dit proces beter vorm te geven.

Nieuw participatiekader

Daarnaast zetten we in op nieuwe, toekomstbestendige manieren van participatie. Hiervoor werken we samen met onze inwoners, ondernemers en partners een nieuw kader uit. Samen met hen bepalen we aan welke instrumenten nog meer behoefte is en hoe we dit het beste in kunnen vullen. Daarbij staan we ook stil bij de mensen die wat lastiger te bereiken zijn. Zoals jongeren en mensen die moeilijker mee kunnen doen in de samenleving. We willen namelijk iedereen goed bereiken en de kans geven om te participeren op een manier die bij hen past.

We denken hierbij bijvoorbeeld aan een flexibel jongeren netwerk, een inwonerspanel en het buurt- en uitdaagrecht waarin een buurt een taak overneemt zoals het groenonderhoud. Ook de Wijchense gemeenteraad kijkt naar haar rol hierin en hoe zij nog laagdrempeliger kan zijn voor de gemeenschap. Een vitale democratie betekent immers dat zowel de formele democratie (de raad) en de informele democratie (de samenleving) in balans zijn, goed op elkaar aansluiten en samenwerken.



ONNODIGE
REGELS WEG
BETER
LUISTEREN
ZEGGEN WAT
WE DOEN
DOEN WAT
WE ZEGGEN
MONITOREN
WAT WE DOEN

Het vertrouwen in de overheid en politiek staat overal onder druk. Ook in Wijchen. We werken aan herstel van het vertrouwen.

Wijk- en kerngericht werken

Het wijk- en kerngericht werken nemen we ook mee in de uitwerking van het participatiekader. Tijdens het interactief proces is veelvuldig door de deelnemers naar voren gebracht dat zij graag zien dat de samenwerking op wijk- en kernniveau verbetert en dat professionals beter samenwerken.

Sommige wijken of kernen voelen zich wat achtergesteld ten opzichte van andere wijken of kernen. Hier moeten we iets mee doen omdat er grote opgaven op wijk- en kernniveau liggen. Wijchen kent elf leefbaarheidsgroepen en één wijkcontactfunctionaris. Hoewel onze medewerkers in de wijken en kernen werken, zijn wij niet wijk- of kerngericht georganiseerd. Een aanspreekpunt, sleutelfiguur die dichtbij de wijk functioneert, veel weet

en zaken binnen de organisatie verder brengt en regelt, wordt vaak gemist. Hierdoor worden vragen en signalen uit de wijk of kern niet altijd goed opgepakt of kan de samenwerking moeizaam verlopen. In de uitwerking van het nieuwe kader kijken we daarom naar de mogelijkheden van integrale wijkplannen, daaraan gekoppelde wijkbudgetten en wijkregisseurs als manieren om een impuls hieraan te geven.

Herstel van vertrouwen

Het vertrouwen in de overheid en politiek staat overal onder druk. Ook in Wijchen. Hier willen we aan werken door bovenstaande punten, maar ook door nog meer aandacht te geven aan de uitvoering. Door te doen wat we zeggen en hierover begrijpelijk en tijdig te communiceren. Want juist de manier van uitvoering heeft grote invloed op

het dagelijks leven van onze inwoners, ondernemers en partners. Denk bijvoorbeeld aan beheer en onderhoud of de uitvoering van ons sociaal- en veiligheidsbeleid. Ervaringen en signalen van anderen zijn cruciaal bij het verbeteren van de uitvoering. Daar gaan we beter naar luisteren. Onder andere door medewerkers hiervan meer bewust te maken met de vijf WDW Dienstverleningsprincipes. Onnodige bureaucratie en regels pakken we aan door bijvoorbeeld een 'groene golf brigade' als meldpunt in te stellen. En klantsignalen gaan we beter monitoren en regelmatig via verschillende kanalen bij onze inwoners, ondernemers, partners uitvragen. Daarbij kiezen we voor korte- en simpele feedbackoplossingen, naast het monitorinstrument 'Waar staat je gemeente' dat elke twee jaar wordt uitgezet.

Digitale innovatie

Naast persoonlijk, fysiek en digitaal contact investeren we ook in nieuwe digitale ontwikkelingen. Zo gaan we met een virtuele assistent, chatbot en live chat aan de slag en kijken we wat de mogelijkheden zijn van een digitale balie met beeldbellen. Het tempo waarin deze ontwikkelingen gaan, is hoog. Dit betekent dat we zoveel mogelijk gebruik maken van bestaande producten en dat we hierin samenwerken met andere gemeenten of partners, zoals de VNG. We hoeven hierin niet voorop te lopen. Wel is het belangrijk dat we blijven voldoen aan de verwachtingen en behoeften vanuit de maatschappij. Dit zal naar 2035 toe alleen maar toenemen. Daarbij houden we ook oog voor de risico's zoals bij kunstmatige intelligentie.



Keuzevrijheid in dienstverlening is belangrijk. Er moet altijd de mogelijkheid zijn tot een gesprek van 'mens tot mens'. Met ICT kan de gemeente de (digitale) dienstverlening laagdrempeliger en dichterbij inwoners brengen. ICT is hierbij het middel en niet het doel op zich.

Rode draden notitie, januari 2022



Digitale samenleving

We leven meer en meer in een digitale samenleving en we vinden het belangrijk dat iedereen hierin meedoet. Daarom investeren we in voldoende ondersteuning voor mensen die het nodig hebben. Hiervoor organiseren we fysieke 'hubpunten/ ondersteuningspunten' voor praktische hulp in de wijk. Zoals bij scholen, de bibliotheek, dorps- of wijkcentra en sportverenigingen. Daarnaast blijven de bibliotheek en de scholen een waardevolle rol hierin vervullen door ook scholing en training hierop aan te bieden.

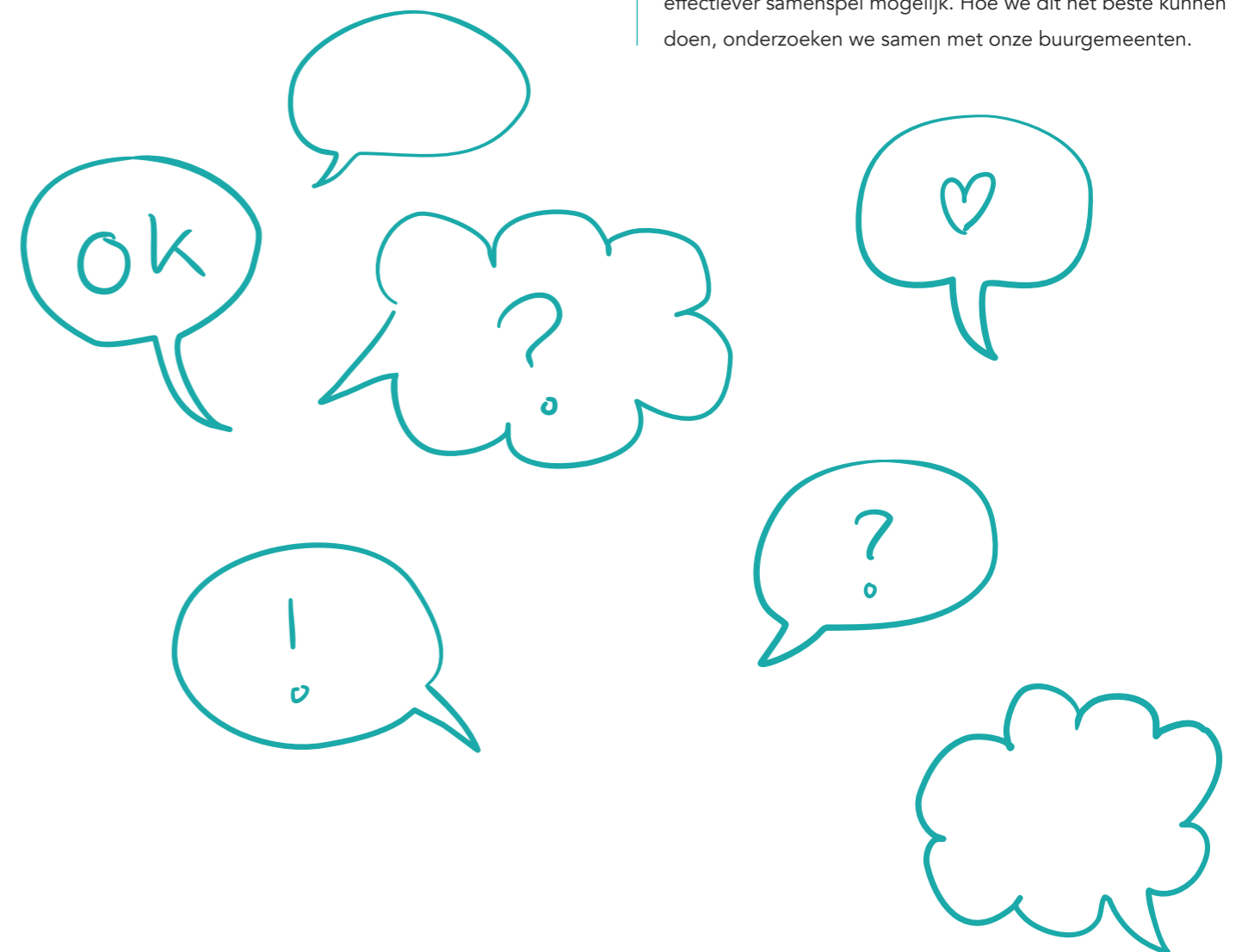
We nemen onze verantwoordelijkheid ten aanzien van de complexe opgaven waarvoor we staan.

Krachtige partner in de regio

In de regio is de gemeente Wijchen een sterke gemeente, een teamspeler en een goede buur. We horen graag als we iets kunnen betekenen en we bieden actief onze hulp aan als andere gemeenten in de regio een beroep op ons doen. Ook als het gaat om specifieke taken.

Dit Strategisch kompas geeft in hoofdlijnen aan hoe we in de regio samen gaan werken. We nemen onze verantwoordelijkheid ten aanzien van de complexe opgaven waarvoor we staan. Opgaven die vaak op regionale schaal opgepakt moeten worden. Als stad en ommeland (omliggende gemeenten) samen. Per thema of opgave bekijken we of lokale óf regionale samenwerking het beste past en wat onze rol hierin kan zijn. Soms weegt het regionaal belang zwaarder dan het lokaal belang. Ook deze keuzes durven we te maken.

We bouwen verder aan onze samenwerking zoals we dat nu ook doen. Proactief, constructief en innovatief. Concreet betekent dit in de Groene Metropoolregio Arnhem Nijmegen samenwerken op de thema's Groene Groeiregio, Verbonden Regio, Productieve Regio, Ontspannen Regio en Circulaire Regio. Het uitwerken van de verstedelijkingsstrategie is de komende periode een belangrijke opgave hierin. In het Rijk van Nijmegen en het Land van Maas en Waal werken we, zowel ambtelijk als bestuurlijk, intensief samen op de bekende inhoudelijke thema's zoals wonen, zorg, verkeer en vervoer, duurzaamheid en veiligheid. In deze samenwerking hebben we extra aandacht voor de benoemde verbeterpunten zoals meer sturing op maatschappelijk resultaat, het goede gesprek over de bedoeling van de opgaven, de richting, de strategie en wat we hierin kunnen leren met en van elkaar. Zoals benoemd kunnen de gemeenten rondom de stad Nijmegen op bepaalde thema's of vraagstukken nauwer met elkaar samenwerken. Niet als tegenhanger van de stad maar als gelijkwaardige partner. Hierdoor is een nog efficiënter en effectiever samenspel mogelijk. Hoe we dit het beste kunnen doen, onderzoeken we samen met onze buurgemeenten.





Gekozen koers

We kiezen ervoor om voorop te lopen in de dienstverlening. Dit betekent dat we nog meer inzetten op onze dienstverlening dan we tot nu toe deden. En dat we bereid zijn om hierin extra te investeren, bovenop de 'basis op orde'.

We kiezen ervoor om voorop te lopen in de dienstverlening. Dit betekent dat we nog meer inzetten op onze dienstverlening dan we tot nu toe deden.

Denkrichtingen

- We bouwen verder aan onze samenwerking in de Groene Metropoolregio Arnhem-Nijmegen, het Rijk van Nijmegen en Land van Maas en Waal en bepalen per thema het samenwerkingsverband (planning start: loopt);
- We zetten met een nieuw participatiekader in op nieuwe manieren van participatie en wijk- en kerngericht werken (planning: met ingang van januari 2023);
- We realiseren nieuwe digitale ontwikkelingen als virtuele assistent, chatbot en live chat en kijken wat de mogelijkheden zijn van digitaal balie-beeldbellen (planning: met ingang van januari 2023);
- We evalueren het actieplan Doorontwikkeling WDW en bepalen het vervolg (planning: met ingang van september 2023);
- We stellen een 'groene golf brigade' in die procedures makkelijker maakt (planning: met ingang van januari 2024);
- We realiseren fysieke 'hubpunten' voor digitale ondersteuning in de wijk (planning: met ingang van januari 2025);
- We bepalen onze inzet en strategie op verdere doorontwikkeling en uitbesteding van onze dienstverlening (planning: met ingang van januari 2025);
- We onderzoeken, bijvoorbeeld in de volgende coalitieperiode, samen met onze buurgemeenten, de mogelijkheden in bestuurlijke samenwerking (planning start: met ingang van 2026).

Werkorganisatie Druten Wijchen

Samen met de gemeente Druten hebben we een krachtige en deskundige ambtelijke werkorganisatie. We zijn financieel gezond en stabiel. Met het actieplan Doorontwikkeling WDW blijven we werken aan de ontwikkeling van deze organisatie en aan een effectieve en efficiënte bedrijfsvoering. Daar investeren we in. Eind 2023 evalueren we het actieplan en bepalen we het vervolg.

Onze doelen, visie en missie kunnen we alleen bereiken met vakbekwame en bevlogen medewerkers. Medewerkers die telkens kijken wat er wel kan en die durven te ondernemen en te experimenteren. Daar zetten we ook op in met dit Strategisch kompas als kader. Door te investeren in onze medewerkers en door een aantrekkelijk werkgever te zijn. Met volop ruimte voor ieders eigen bijdrage en ontwikkeling. Zo zorgen we ervoor dat we als organisatie veerkrachtig en toekomstbestendig zijn en ook in de toekomst voldoende en bewaarde medewerkers hebben en behouden.

Bestuurlijke samenwerking

In het coalitieprogramma 'Samen verschil maken' 2022-2026 is bepaald dat er in deze bestuursperiode geen initiatief voor een bestuurlijke fusie wordt genomen. Daar houden we aan vast. Kijkend naar onze toekomst op de lange termijn, naar 2035 toe, willen we te zijner tijd opnieuw onderzoeken wat de mogelijkheden in bestuurlijke samenwerking zijn. Bijvoorbeeld in de volgende coalitieperiode. We verkennen dan eerst of er bij de buurgemeenten belangstelling is om hierover in gesprek te gaan. Bijvoorbeeld op basis van dienstverlening. Het blijft hoe dan ook voor gemeenten een uitdaging om goed te functioneren in een tijd waar de opgaven steeds complexer worden. Waar opgaven gemeentegrenzen overschrijden en de financiële middelen onder druk blijven staan. Wij hopen dat onze buurgemeenten, te zijner tijd, dit perspectief samen met ons willen onderzoeken.



In 2035 doen alle kinderen mee! Er is geen onderscheid meer tussen opvang en onderwijs dankzij de Kindcentra in Wijchen. Kinderen hebben hier gelijke kansen om te spelen, te bewegen, hun talenten te ontdekken en zich verder te ontwikkelen.

Annelies Janssen, directeur Kinderopvang de Eerste Stap Wijchen





Nawoord

In voorbereiding op mijn burgemeesterschap, heb ik mij natuurlijk verdiept in alle kernen van de gemeente Wijchen. Hoe mooi is het, als er dan nét gewerkt wordt aan een nieuwe toekomstvisie? Ik las alle verslagen van het jongerencafé, de kinderburgemeesterbijeenkomst, de dorpenoer en de ondernemersbijeenkomst. Steeds meer dacht ik: dáár wil ik burgemeester zijn!

Ik wil mij graag inzetten voor meer betrokkenheid van inwoners en organisaties, en het versterken van vertrouwen in de lokale overheid. Cruciale opgaven die ook naar voren kwamen tijdens de gesprekken die gevoerd zijn om te komen tot het Strategisch Kompas Wijchen 2035.

Het is mooi om te lezen dat een van de speerpunten uit het kompas is: streven naar brede welvaart voor onze gemeente, een gezonde en sociale samenleving. Sterk omdat er werk is, kansen voor iedereen door een goed onderwijsaanbod. Gezond omdat we wonen in goede huizen in een groene leefomgeving. Sociaal omdat we om elkaar geven, elkaar niet uitsluiten,

maar omarmen. Belangrijke opgaven die mij uit het hart gegrepen zijn. De nieuwe toekomstvisie van Wijchen, waarover u in dit magazine alles hebt kunnen lezen, geeft ons richting in de plannen en keuzes die we komende jaren maken. Belangrijk voor inwoners met een goed idee, voor ondernemers die zich willen ontwikkelen, maar zeker ook voor mij als uw nieuwe burgemeester.

Ik kijk ernaar uit om samen met u te werken aan de toekomst van Wijchen. Samen, want dát is de kracht van Wijchen!

Renske Helmer-Englebert,
burgemeester

Colofon

Uitgave

Gemeente Wijchen, december 2022

Druk

Drukkerij de Kleijn Wijchen

Redactie

Vanessa Zondag

Hanny van der Wielen

Liezeth Wintjens-Janssen-Bouwmeester

Fotografie

Henk Hulshof, Dick Vogelzang, Shutterstock, Depositphotos, archiefbeelden en beelden in eigen bezit. We hebben ons uiterste best gedaan om de bronnen en rechthebbenden van beeldmateriaal te achterhalen. Bent u (mede-) rechthebbende van beeldmateriaal in dit document en wordt u niet genoemd, of heeft u geen toestemming gegeven voor gebruik? Neem dan contact met ons op:

communicatie@drutenwijchen.nl.

Concept en creatie

Jolande van Straaten



In 2035 is zij volwassen.
Hoe ziet haar en ons leven
én Wijchen er dan uit?



2035

WIJCHEN



Website

www.wijchen.nl



Telefoon

088 432 70 00



E-mail

gemeente@wijchen.nl



WhatsApp

+31 625 689 928

Huis van de gemeente

Kasteellaan 27, 6602 DB Wijchen



Gemeente
Wijchen